

Nadace orientačního běhu

*Výroční zpráva
2013*

Obsah:

ÚVODNÍ SLOVO	3
VZNIK A HISTORIE NADACE	3
CO JE ORIENTAČNÍ BĚH	4
POSLÁNÍ NADACE	6
CÍLE NADACE	6
ZPRÁVA O ČINNOSTI, UDĚLENÉ NADAČNÍ PŘÍSPĚVKY	6
DALŠÍ SMĚŘOVÁNÍ NADACE	7
ŘÍZENÍ NADACE	7
MAJETEK NADACE	8
PODĚKOVÁNÍ.....	7
FINANČNÍ ZPRÁVA.....	8
NADAČNÍ INVESTIČNÍ FOND A SPLNĚNÍ SMLUVNÍ POVINNOSTÍ S FNM ČR (RESP. S MF ČR) V ROCE 2012	10
SPRÁVA PŘÍSPĚVKU Z NADAČNÍHO INVESTIČNÍHO FONDU	11
PŘÍLOHY	12

Úvodní slovo

nadace pracuje dvacátým rokem od registrace dne 14. 11. 1994 u Magistrátu města Brna pod č. j. 94/94/NA. V roce 2013 Nadace orientačního běhu nepřestávala ve své nadační činnosti zaměřené na podporu a rozvoj orientačního běhu. A když porovnáváme nadační činnost v našich účetních tabulkách, vidíme, že se nám opět dařilo.

Nadace orientačního běhu pokračovala v minulém roce ve své dosavadním snažení o rozvoj orientačního běhu v oblasti práce s mládeží. Uplynulý rok navázal na výsledky naší dlouhodobé koncepce, kterou si nadace již v počátcích vytýčila. Činnost se projevovala v průběžné podpoře práce s mládeží, dále v podpoře tvorby map pro orientační běh a ochraně lesa jako základního prostředí pro provozování tohoto sportovního odvětví.

Hospodaření nadace bylo v roce 2013 stabilní díky podstatné změně struktury nadačního jmění v roce 2010, kdy byly nadační jmění převedeno pod J&T Banku. Tím došlo ke stabilizaci pravidelnosti vyplácení výnosů z aktiv nadačního jmění. Tato situace má významný vliv na upevnění plánování zdrojů pro financování rozvoje aktivit a programů nadací. Významné poděkování patří J&T Bance.

Nadaci se také dařilo v roce 2013 dodržovat pravidlo ministerstva financí ČR, přidělit příspěvky v souhrnné minimální částce dané vzorcem s použitím úrokové sazby PRIBID a z finančních prostředků, převedených nadací a zapsaných v nadačním rejstříku k poslednímu kalendářnímu dni příslušného roku. Poskytnuté příspěvky z rozpočtu nadace tuto částku v roce 2013 výrazně překročily.

Velké poděkování opět patří dobrovolné práci všech členů nadace, díky níž se daří eliminovat potřebu profesionálních pracovníků. Tento trend je dlouhodobě nadací dodržován a tím se daří náklady na provoz nadace udržovat na nízké úrovni.

Děkujeme všem, kteří nás v našem snažení provázejí. Děkujeme příjemcům našich grantů, dárcům, partnerům, kolegům v nadaci, kolegům ve správní a dozorčí radě a dalším nezištným jednotlivcům, kteří nám umožňují myšlenky nadace dále rozvíjet. Uvědomujeme si, že podpora orientačního běhu je úkol dlouhodobý, a proto apelujeme na naše příznivce, aby s námi v tomto úkolu setrvali. Zároveň vyzýváme všechny, kterým není tato aktivita cizí, aby se k našemu úsilí připojili.

zdroj

Ing. Evžen Cigoš
předseda správní rady nadace

Vznik a historie nadace

Nadace orientačního běhu vznikla v roce 1994. Důvodem založení byl celkově neutěšený stav v tomto sportovním odvětví, které tehdy procházelo velkou transformací. Vyvolané společenské proměny po sametové revoluci v listopadu 1989 v tehdejší Československu omezovaly dosavadní způsoby fungování a podporování sportu. Stav na začátku 90. let se v některých částech ČR z pohledu orientačního běhu dal charakterizovat slovy: Může orientační běh v nově nastolených společenských podmínkách vůbec přežít a znovu aktivovat práci desítek dobrovolných trenérů mládeže, dobrovolných funkcionářů zabezpečujících chod sportovních oddílů, rozhodčích zajišťujících pořádání sportovních soutěží a dále podporovat ochranu lesa coby základní prostředí, kde se tento sport odehrává? Na první pohled to byl úkol nesnadný, který si nadace tímto vytýčila a začala na něm postupně pracovat.

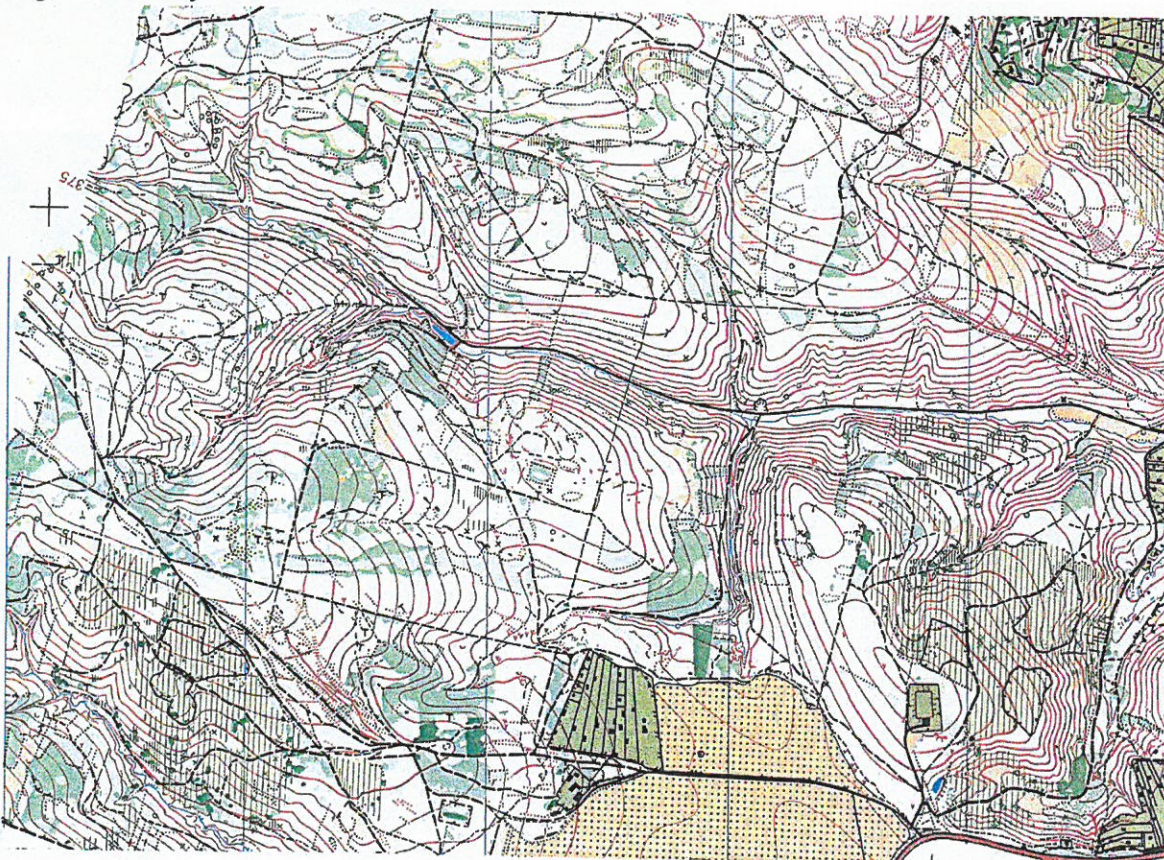
Co je orientační běh

Orientační běh je sportovní činnost, běžecký závod, při němž závodník v lese hledá-probíhá kontroly za pomoci mapy a busoly. Trať závodu je natištěna v mapě a orientační běžec probíhá trať závodu v určeném pořadí kontrol. Závodník mapu s trati nezná předem a dostane ji k dispozici až na startu závodu. Trasu postupu mezi jednotlivými kontrolami si volí každý závodník individuálně sám. Záleží na každém běžci, jak se umí rychle rozhodnout o nejvýhodnějším postupu podle mapy a potom pohybem v terénu podle mapy realizovat trasu lesem až po nalezení kontroly v lese. Po označení průchodu kontrolou závodník postupně vyhledává další kontroly až do cíle závodu.

Každý účastník závodu si volí jemu odpovídající věkovou a výkonnostní kategorii. Závodník v lese běží sám, a proto jednotliví závodníci stejné kategorie startují v časových odstupech mezi sebou, tj. každý má jiný startovní čas. O pořadí v závodě rozhoduje výhradně dosažený čas a nalezení všech kontrol v určeném pořadí dané natištěnou trati na mapě, kterou obdržel na startu závodu.

Orientační běh je sportem pro všechny. Je možné ho pěstovat od mládí do pozdního stáří. Originalitou orientačního běhu je propojení pohybu v přírodě s myšlením, orientováním se podle mapy a busoly v přírodním prostředí, což bývá les, hory, park apod. Základ sportu se odvíjí od běhu, ale lze ho provozovat i pomocí jízdy na horských kolech či běhu na lyžích. Rovněž vnitřní členění orientačního běhu je velmi bohaté. Rozlišují se závody denní a noční, individuální, štafetové, družstev, klasické, na dlouhé trati, na krátké trati, závody horské a parkové.

Orientačního běhu je prostředek vhodné náplně volného času, zapojení se do neformálního zájmového kolektivu, získání subjektivního pocitu zdatnosti, zlepšení psychického stavu a za prostředek správné životosprávy. Pěstování orientačního běhu patří k moderním prostředkům vyrovnání se člověka s negativními vlivy civilizace.



Ukázka mapy pro orientační běh. Mapa pro orientační běh znamená provést mapovací práce v terénu, následně vytvoření digitální podoby mapy na počítači a na konec vytisknutí mapy, kterou závodník používá při závodě.



Na startu štafet



Kontrola během závodu



Odběh z kontroly



Na stupních vítězů

Poslání nadace

Posláním nadace je podpora rozvoje celého širokého hnutí orientačního běhu v ČR s důrazem na práci s mládeží, rozvoj členské základny, pomoc ve stagnujících oblastech republiky, podpora při zakládání nových sportovních oddílů orientačního běhu a neposlední v řadě i jednotlivých sportovců.

Pro fungování celého hnutí orientačního běhu je důležité, jak pracují a rozvíjejí svoji činnost jednotlivé sportovní oddíly. Duší každého oddílu jsou dobrovolníci, kteří svoji dlouholetou dobrovolnou práci pro zdar svého klubu zabezpečují vlastní chod oddílu. Jedná se zvláště o dobrovolníky, jako jsou:

- trenéři mládeže
- činovníci zajišťující organizaci oddílu, předseda, tajemník-sekretář, hospodář apod.
- rozhodčí zajišťující pořádání závodů, ředitel závodu, hlavní rozhodčí, stavitelé tratí apod.
- mapáře zabezpečující tvorbu map pro orientační běh, což je základní pomůcka provozování této sportovní disciplíny.

Orientační běh ve všech svých podobách poskytuje možnost všestranného harmonického rozvoje člověka, pomáhající formovat morálněvolní vlastnosti každého člověka od raného mládí. Vede k zdravé soutěživosti mezi sebou a učí schopnost se připravit a podat vrcholný výkon v potřebném okamžiku.

Člověk formovaný tímto sportem je fyzicky zdatný, aktivní, úspěšně se prosazující v práci a se zdravým životním stylem.

Cíle nadace

- prosazovat v oddílech orientačního běhu práci s mládeží, zvyšovat členskou základnu
- podporovat dobrovolnou práci činovníků zajišťující chod jednotlivých oddílů a sportovních soutěží
- podporovat vydávání map pro orientační běh
- podporovat zakládání nových oddílů orientačního běhu

Zpráva o činnosti, udělené nadační příspěvky

Práce nadace probíhala formou kontaktu správní rady, dozorčí rady a jejich spolupracovníků s hnutím orientačního běhu, kdy vyhodnocovala stav a potřeby jednáními s činovníky jednotlivých oddílů, oblastí případně svazu OB a v neposlední řadě s jednotlivými účastníky sportovních soutěží. Vedle těchto jednání se zástupci nadace spolupodíleli na samosprávné činnosti orgánů svých oddílů, případně jako účastníci valných hromad oblastí nebo samotného svazu. Činnost nadace podporovala následující oblasti:

A. Program práce s mládeží – sportovní centra mládeže

Program je zaměřený na podporu provozování sportovních center mládeže v orientačním běhu, které soustředí a poskytnou talentovaným jedincům ve věku 15 – 18 let tréninkovou péči pro jejich další výkonnostní růst v navržené spádové oblasti působnosti centra. Program běží jedenáctým rokem. Přináší úspěšnou péči talentovaným závodníkům v jednotlivých střediscích po celém Česku.

Sportovní centra mládeže 2013, smlouvy o nadačním příspěvku v roce 2013:

Príspevek sportovnímu centru mládeže Zlín	50 000 Kč
Príspevek sportovnímu centru mládeže pro region Pardubice	80 000 Kč
Príspevek sportovnímu centru mládeže Moravskoslezského kraj e	40 000 Kč
Príspevek sportovnímu centru mládeže Libereckého kraje	70 000 Kč
Príspevek sportovnímu centru mládeže Hanácké oblasti	40 000 Kč
Príspevek sportovnímu centru mládeže Praha	80 000 Kč
Celkem	360 000 Kč

B. Program práce s dětmi – sportovní centra dětí

Program je zaměřený na podporu provozování sportovních center dětí v orientačním běhu, které soustředí a poskytnou talentovaným jedincům ve věku 11 – 14 let tréninkovou péči pro jejich další výkonnostní růst v navržené spádové oblasti působnosti centra. Program běží druhým rokem. Přináší péči talentovaným závodníkům v jednotlivých střediscích po celém Česku.

Sportovní centra dětí 2013, smlouvy o nadačním příspěvku v roce 2013

Příspěvek sportovnímu centru dětí pro region Pardubice	55 000 Kč
Příspěvek sportovnímu centru dětí Říčany	20 000 Kč
Příspěvek sportovnímu centru dětí Moravskoslezského kraje	55 000 Kč
Příspěvek sportovnímu centru dětí oblasti Vysočina	45 000 Kč
Příspěvek sportovnímu centru dětí KVS Šumperk	25 000 Kč
Příspěvek sportovnímu centru dětí Libereckého kraje	60 000 Kč
Příspěvek sportovnímu centru dětí Praha	50 000 Kč
Příspěvek sportovnímu centru dětí Luhačovice	45 000 Kč
Příspěvek sportovnímu centru dětí SK Žabovřesky Brno	25 000 Kč
Příspěvek sportovnímu centru dětí TJ Tesla Brno	25 000 Kč
Příspěvek sportovnímu centru dětí Královhradecka	50 000 Kč
Příspěvek sportovnímu centru dětí Hanácké oblasti	50 000 Kč
Celkem	505 000 Kč

Další směřování nadace

Nadace bude nadále pokračovat v podpoře práce s mládeží a dětmi - systému posilování činnosti sportovních center mládeže, sportovních center dětí v celé ČR a podpory sportovců a práce dobrovolných činovníků.

Řízení nadace

Orgány nadace byly správní rada a dozorčí rada.

Správní rada byla tříčlenná a pracovala ve složení:

Evžen Cigoš předseda správní rady

Pavel Pekárek první místopředseda správní rady

Pavel Komárek druhý místopředseda správní rady

Dozorčí rada byla tříčlenná a pracovala ve složení:

Petr Příkryl předseda dozorčí rady

Lenka Komárková člen dozorčí rady

Petra Chroustová člen dozorčí rady

Dobrovolnými pracovníky nadace byli:

Jan Skříčka organizační pracovník

Zdeněk Mazal webmaster

Administrativní činnost vykonávala Kateřina Vodrážková na základě uzavřené příslušné písemné smlouvy.

Všichni členové orgánů nadace a spolupracovníci nadace pracovali dobrovolně a bez nároku na mzdu.

Správní rada za pomoci organizačních pracovníků nadace spravovala majetek nadace, zajišťovala řízení činnosti a rozhodovala o všech náležitostech.

Majetek nadace

Nadační jmění nadace zapsané k 31. 12. 2013 v nadačním rejstříku vedeném Krajským soudem v Brně oddíl N, vložka 194 činilo 25 700 000 Kč.

Nadace vlastní finanční majetek v celkové výši 30 427 002,76 Kč. Nadace nevlastní žádný hmotný ani nehmotný investiční majetek.

Majetek je uložen nebo investován u finančních institucí Raiffeisenbank, J&T Banka, FIO banka, Oberbank, MSD a BCCB Dubai.

1. Běžný účet – stav k 31. 12. 2013 u Raiffeisenbank 9 207,70 Kč.
2. Běžný účet - stav k 31. 12. 2013 u J&T Banka 0,37 Kč.
3. Podřízený účet (vklad) - stav k 31. 12. 2013 u J&T Banka 25 700 000,- Kč.
4. Deposit - stav k 31. 12. 2013 u J&T Banka 453 446,58 Kč.
5. FIO konto - stav k 31. 12. 2013 činí 434,68 Kč.
6. Metropolitní spořitelní družstvo - stav k 31. 12. 2013 činí 361 550,20 Kč.
7. Oberbank- stav k 31.12.2013 činí 10 236,71 Kč.
8. Pokladna – stav k 31. 12. 2013 činí 0,- Kč.

Ostatní finanční investice:

9. BCCB Dubai, stav k 31.12. 2013 byl 919 711,68 Kč.
10. J&T, stav k 31.12. 2013 byl 2 972 414,84 Kč.

Majetek je používán v souladu se statutem nadace pro poskytování nadačních příspěvků a k úhradě nákladů souvisejících se správou nadace.

Poděkování

Nadace orientačního běhu tímto upřímně děkuje všem svým dárcům a spolupracovníkům za projevenou podporu, přízeň a věnovaný čas.

Dárci:

Fond národního majetku ČR

J&T Banka

Nadace vyslovuje poděkování všem svým členům za podporu, poskytnuté znalosti a přízeň.

Finanční zpráva

Rozvaha	ke dni 31.12.2013	ke dni 31.12.2012
Aktiva	<i>(v tis.Kč)</i>	<i>(v tis.Kč)</i>
<i>Dlouhodobý majetek</i>		
Dlouhodobý finanční majetek	3892	3296
Pořizovaný dlouhodobý fin. majetek	0	0
Dlouhodobý majetek celkem	3892	3296
<i>Krátkodobý majetek</i>		
Bankovní účty	26535	26436
Poskytnuté provoz. zálohy	19	19
Krátkodobý majetek celkem	26554	26455
<i>Jiné aktiva</i>		
Náklady příštích období	0	0
Příjmy příštích období	453	453
Jiná aktiva celkem	453	453
Aktiva celkem	30899	30204

Rozvaha	ke dni 31.12.2013	ke dni 31.12.2012
<i>Pasiva</i>	<i>(v tis. Kč)</i>	<i>(v tis. Kč)</i>
<i>Vlastní zdroje</i>		
Základní jmění	25700	25700
Fondy organizace	-486	365
Nerozdělený zisk	4058	2162
Hospodářský výsledek	1842	1896
Oceňovací rozdíly z přecenění majetku	-215	81
Vlastní zdroje celkem	30899	30204
<i>Cizí zdroje</i>		
Dodavatelé	0	0
Jiné závazky	0	0
Cizí zdroje celkem	0	0
<i>Jiná pasiva</i>		
Výdaje příštích období	0	0
Jiná pasiva celkem	0	0
<i>Pasiva celkem</i>	30899	30204

Výsledovka

<i>Výnosy</i>	<i>(v tis.Kč)</i>	<i>(v tis.Kč)</i>
Přijaté dary do nadace	218	222
Výnosy z finančního majetku	0	0
Tržby z prodeje služeb	0	0
Úroky	1809	1847
Tržby z prodeje cenných papírů	0	0
Výnosy celkem	2027	2069
<i>Náklady</i>		
Náklady na nakoupené služby	178	165
Mzdové náklady	6	6
Kurzové ztráty	0	0
Jiné ostatní náklady	1	2
Prodané cenné papíry	0	0
Náklady celkem	185	173

Hospodaření nadace skončilo ziskem 1 842 000 Kč.

Náklady na správu nadace 185.000 Kč.

Náklady na správu nadace v roce 2013 činily 10% z celkové výše výnosů nadačního jmění roku 2013 a nepřekročily doporučenou hranici 20% uplatňovanou nadací.

Informační povinnosti vyplývající ze smlouvy s FNM ČR (resp. s MF ČR)

V letech 1999 až 2005 získala Nadace orientačního běhu prostřednictvím výběrového řízení v I. a II. etapě rozdělování příspěvků z Nadačního investičního fondu celkem 25 158 000 Kč. V souladu se smlouvami o převodu prostředků je vložila do svého nadačního jmění.

V roce 2013 postupovala nadace podle Dodatku č. 2 ke Smlouvě o převodu finančních prostředků určených usnesením č. 413 PS Parlamentu ČR k rozdělení finančních prostředků získaných prodejem akcií pro NIF v I. Etapě. V Dodatku č. 6 ke Smlouvě o převodu zbývajících prostředků určených usnesením č. 413 PS Parlamentu ČR pro účely podpory nadací ve II. etapě, které zakotvily v čl. V, odst. 3. 4., že příjemce příspěvku z NIF má povinnost rozdělit z výnosů příspěvku vloženého do nadačního jmění částku v příslušném roce ve výši nejméně ve výši 0,5 úrokové sazby PRIBID pro příslušný kalendářní rok.

Povinný objem rozdělených nadačních prostředků z výnosů NIF pro rok 2013 činil 46 857 Kč. Nadace svoje smluvní povinnosti vyplývající z výše uvedené smlouvy během roku 2013 splnila tak, že rozdělila následující prostředky v Programech práce s mládeží – sportovní centra mládeže a práce s dětmi – sportovní centra dětí, v celkové výši 865 000 Kč. Rozdělení prostředků nad povinnou výši 46 857 Kč pro rok 2013 překročila povinné minimum o částku 818 143 Kč. Přidělení nadačních příspěvků probíhalo veřejnými výběrovými řízeními vybraným nestátním neziskovým organizacím (občanským sdružením, obecně prospěšným společnostem).

Přehled grantů v roce 2013 z prostředků vyčleněných pro NIF

Sportovní centra mládeže 2013, smlouvy o nadačním příspěvku v roce 2013:

Příspěvek sportovnímu centru mládeže Zlín	50 000 Kč
Příspěvek sportovnímu centru mládeže pro region Pardubice	80 000 Kč
Příspěvek sportovnímu centru mládeže Moravskoslezského kraje	40 000 Kč
Příspěvek sportovnímu centru mládeže Libereckého kraje	70 000 Kč
Příspěvek sportovnímu centru mládeže Hanácké oblasti	40 000 Kč
Příspěvek sportovnímu centru mládeže Praha	80 000 Kč

Sportovní centra dětí 2013, smlouvy o nadačním příspěvku v roce 2013

Příspěvek sportovnímu centru dětí pro region Pardubice	55 000 Kč
Příspěvek sportovnímu centru dětí Říčany	20 000 Kč
Příspěvek sportovnímu centru dětí Moravskoslezského kraje	55 000 Kč
Příspěvek sportovnímu centru dětí oblasti Vysočina	45 000 Kč
Příspěvek sportovnímu centru dětí KVS Šumperk	25 000 Kč
Příspěvek sportovnímu centru dětí Libereckého kraje	60 000 Kč
Příspěvek sportovnímu centru dětí Praha	50 000 Kč
Příspěvek sportovnímu centru dětí Luhačovice	45 000 Kč
Příspěvek sportovnímu centru dětí SK Žabovřesky Brno	25 000 Kč
Příspěvek sportovnímu centru dětí TJ Tesla Brno	25 000 Kč
Příspěvek sportovnímu centru dětí Královhradecka	50 000 Kč
Příspěvek sportovnímu centru dětí Hanácké oblasti	50 000 Kč

Celkem **865 000 Kč**

Správa příspěvku z Nadačního investičního fondu

Výše příspěvků z Nadačního investičního fondu přidělené v I.etapě a II.etapě přidělené Fondem národního majetku Nadaci orientačního běhu

Období přidělení prostředků z NIF	Přidělené prostředky [Kč]	Termín uzavření smlouvy/dodatku	Datum připsání na účet nadace	Prostředky převedené do nadačního jmění [Kč]
Prostředky z NIF – I.etapa	0	-	-	
Prostředky z NIF – II.etapa	10 908 000	Smlouva z 11.03.2002	21.03.2002	10 908 000
	3.660 000	Dodatek č.3 z 04.03.2003	19.03.2003	3.660 000
	2 761 000	Dodatek č.4 z 01.12.2003	17.12.2003	2 761 000
	6 422 000	Dodatek č.5 z 08.11.2004	02.12.2004	6 422 000
	1 407 000	Dodatek č.7 z 14.09.2006	20.09.2006	1 407 000
Celkem	25 158 000			25 158 000

Pomocná tabulka pro průběžné sledování hospodaření s výnosy NIF

Rok	Dluh v grantování předchozího roku (Kč)	Výnosy z NIF v příslušném roce (Kč)	Povinný objem grantů z výnosů NIF příslušného roku (Kč)	Povinný objem grantů z výnosů NIF příslušného a předchozích roků (Kč)	Celkem grantováno v příslušném roce (Kč)	Nedogranováno/ Přegranováno oproti povinnému objemu v příslušném roce (Kč)
1999	0	0	0			0
2000	0	0	0			0
2001	0	0	0			0
2002	0	390 823,16	312 658,53 78 164,63	312 658,53	0	-312 658,53 0
2003	312 658,53	529 599,90	423 679,92 105 919,98	736 338,45	392 000	-344 338,45 0
2004	344 338,45	609 687,76	487 750,21 121 937,55	832 088,66	577 000	-258 088,66
2005	258 088,66	720 208,63	305 200,00 415 008,63	563 288,66	348 000	-215 288,66
2006	215 288,66	799 396,02	324 151,20 475 244,82	539 439,86	354 000	-185 439,86
2007	185 439,86	374 412,79	430 202,00 00,00	559 852,65	460 000	-99 852,65
2008	99 852	200 000	481 201 0	581 053	210 000	-371 053
2009	371 053	466 000	296 510 0	667 563	154 000	-513 563
2010	513 563	852 995	187 752 0	701 315	653 000	-48 315
2011	48 315	1 761 060	172 710,67	221 026	500 500	279 474
2012	-279 474	1 766 045	139 199	-140 279	419 000	559 275
2013	-559 275	1 759 020	46 875	-512 400	865 000	1 377 400

Způsob uložení prostředků z NIF do nadačního jmění v roce 2013 (k 31.12.):
J&T podřízený vklad ve výši 25 700 000 Kč k 31. 12. 2013

Výše výnosů vytvořených v roce 2013 z prostředků z NIF uložené do nadačního jmění

Druh uložení nadačního jmění z prostředků z NIF	Vytvořený výnos za rok 2013[Kč]
J&T podřízený vklad	1 759 020
Celkem	1 759 020

Specifikace výdajů použitých na správu nadace

Náklady správy nadace	[Kč]
ostatní služby a spotřeba materiálu (samostatně provedený audit hospodaření s výnosy z příspěvku NIF, audit účetní závěrky, nájemné, administrativní služby, kopírování, pošta)	178 172
mzdové náklady (dohody o provedení práce)	6 000
jiné ostatní náklady (bankovní poplatky, odměna za správu cenných papírů)	599
Celkem	184 771

Přílohy

- 1) Zpráva nezávislého auditora auditorské společnosti za účetní období 1. 1. 2013 – 31. 12. 2013, jejíž součástí jsou následující přílohy
 - a. Výkaz zisku a ztrát k datu 31. 12. 2013
 - b. Výkaz Rozvaha k datu 31. 12. 2013
 - c. Příloha k účetní závěrce za účetní období 1. 1. 2013 – 31. 12. 2013

Zpráva nezávislého auditora auditorské společnosti

o ověření výroční zprávy,
o ověření *řádné* účetní závěrky
a pro zvláštní účely společnosti

Nadace orientačního běhu

sestavené k datu
31.12.2013

Zpráva nezávislého auditora auditorské společnosti za účetní období 1.1.2013 - 31.12.2013

1) Identifikace ověřovaného subjektu:

Nadace orientačního běhu

*Těšínská 1217/4
Brno, PSČ 612 00*

*IČ: 62156853
DIČ: neplátce DPH*

Účel nadace:

- *podpora a rozvoj orientačního běhu a dalších sportů napomáhajících zvyšování fyzické kondice, regenerace organismu nebo jsou jinak zdraví prospěšné*
- *ochrana a tvorba životního prostředí se zaměřením na přírodní prostory, které jsou uvedenými sporty využívány*

2) Příjemce zprávy:

Tato zpráva je určena *správní radě* účetní jednotky

Nadace orientačního běhu

*Těšínská 1217/4
Brno, PSČ 612 00*

*IČ: 62156853
DIČ: neplátce DPH*

Tímto není dotčeno právo příjemce tuto zprávu poskytnout dalším osobám k nahlédnutí.

3) Datum sestavení účetní závěrky:

20.4.2014

4) Datum sestavení výroční zprávy:

20.4.2014

5) Předmět auditorského ověřování výroční zprávy:

Ověřili jsme soulad výroční zprávy společnosti *Nadace orientačního běhu* sestavené k datu **31.12.2013** s účetní závěrkou za účetní období **1.1.2013 - 31.12.2013**, která je obsažena jako příloha této výroční zprávy.

Naším úkolem je vydat na základě provedeného ověření výrok o souladu výroční zprávy s účetní závěrkou.

Ověření jsme provedli v souladu s mezinárodními auditorskými standardy a souvisejícími aplikačními doložkami Komory auditorů České republiky. Tyto standardy vyžadují, aby auditor naplánoval a provedl ověření tak, aby získal přiměřenou jistotu, že informace obsažené ve výroční zprávě, které popisují skutečnosti, jež jsou též předmětem zobrazení v účetní závěrce, jsou ve všech významných (materiálních) ohledech v souladu s příslušnou účetní závěrkou. Jsme přesvědčeni, že provedené ověření poskytuje přiměřený podklad pro vyjádření výroku auditora.

6) Předmět auditorského ověřování řádné účetní závěrky:

Předmětem auditorského ověření byla *řádná* účetní závěrka účetní jednotky za účetní období 1.1.2013 - 31.12.2013 sestavená k rozvahovému dni 31.12.2013. Byly ověřeny účetní výkazy rozvaha, výkaz zisku a ztráty a příloha k účetní závěrce v plném rozsahu, která obsahuje popis použitých podstatných účetních metod a další vysvětlující informace, společnosti *Nadace orientačního běhu* sestavené k datu 31.12.2013 dle platných účetních předpisů (zákon o účetnictví, vyhláška č. 504/2002 Sb., ve znění pozdějších změn a předpisů).

7) Předmět auditorského ověřování pro zvláštní účely:

Byl proveden audit příložené účetní závěrky Nadace orientačního běhu k datu 31.12.2013. Za vedení účetnictví, jeho úplnost a správnost je odpovědný statutární orgán společnosti. Naši úlohou je vyjádřit ve výroku auditora názor na níže uvedené skutečnosti.

Povinností auditora bylo na základě provedeného auditu zpracovat zprávu nezávislého auditora a vyjádřit názor k ověřované skutečnosti. Auditor v rámci auditu postupoval dle auditorských směrnic, vydaných KA ČR. Tyto směrnice požadují, aby byl audit naplánován a proveden v souladu s ISA.

Audit byl proveden v souladu s Mezinárodními auditorskými standardy ISAE3000.

Dne 11.3.2002 byla uzavřena smlouva mezi Fondem národního majetku ČR a Nadací orientačního běhu o převodu zbývajících prostředků určených usnesením PSP ČR pro účely podpory nadací ve II. Etapě podle §18 odst. 2 písm. a) zákona č. 171/1991 Sb. Tato smlouva byla dále upravena dodatky.

Nadace orientačního běhu je odpovědná za bezpečné uložení prostředků. Prostředky musí být vloženy do nadačního jmění a mohou být použity pouze na nákup investičních instrumentů emitovaných v členském státě Organizace pro ekonomickou spolupráci a rozvoj (OECD), a to na instrumenty peněžního trhu, dluhopisy, podílové listy otevřených podílových fondů.

Prostředky jsou uloženy na vkladovém účtu u J&T Banky a.s. ve výši zapsaného jmění, tj. 25.700.000,- Kč. Kromě toho má Nadace orientačního běhu k datu 31.12.2013 ostatní finanční investice ve výši 919.711,68 Kč, které investovala u BCCB Dubai v roce 2009. Dále pak vlastní investice u J&T banky ve formě investičních nástrojů pod názvem „J&T High Yield Money Market CZK II“ v souhrnné výši 2.972.414,84 Kč.

Auditor dále posuzoval skutečnost, zda bylo dodrženo pravidlo omezení nákladů souvisejících se správou nadace ve výši 20% ročních výnosů nadačního jmění.

8) Vymezení odpovědnosti statutárního orgánu účetní jednotky

Za zpracování výroční zprávy, její úplnost a správnost uvedených údajů, je odpovědný statutární orgán účetní jednotky.

Statutární orgán společnosti Nadace orientačního běhu je odpovědný za sestavení účetní závěrky, která podává věrný a poctivý obraz v souladu s českými účetními předpisy, a za takový vnitřní kontrolní systém, který považuje za nezbytný pro sestavení účetní závěrky tak, aby neobsahovala významné (materiální) nesprávnosti způsobené podvodem nebo chybou.

Vedení účetní jednotky také odpovídá za kompletní a správné údaje uvedené v jednotlivých dokumentech předaných nezávislému auditorovi.

9) Odpovědnost auditora:

Naší odpovědností je vyjádřit na základě našeho auditu výrok k této účetní závěrce. Audit jsme provedli v souladu se zákonem o auditorech, mezinárodními auditorskými standardy a souvisejícími aplikačními doložkami Komory auditorů České republiky. V souladu s těmito předpisy jsme povinni dodržovat etické požadavky a naplánovat a provést audit tak, abychom získali přiměřenou jistotu, že účetní závěrka neobsahuje významné (materiální) nesprávnosti.

Audit zahrnuje provedení auditorských postupů k získání důkazních informací o částkách a údajích zveřejněných v účetní závěrce. Výběr postupů závisí na úsudku auditora, zahrnujícím i vyhodnocení rizik významné (materiální) nesprávnosti údajů uvedených v účetní závěrce způsobené podvodem nebo chybou. Při vyhodnocování těchto rizik auditor posoudí vnitřní kontrolní systém relevantní pro sestavení účetní závěrky podávající věrný a poctivý obraz. Cílem tohoto posouzení je navrhnout vhodné auditorské postupy, nikoli vyjádřit se k účinnosti vnitřního kontrolního systému účetní jednotky. Audit též zahrnuje posouzení vhodnosti použitých účetních metod, přiměřenosti účetních odhadů provedených vedením i posouzení celkové prezentace *řádné* účetní závěrky.

10) Výrok auditora:

Jsme přesvědčeni, že důkazní informace, které jsme získali, poskytují dostatečný a vhodný základ pro vyjádření našich výroků k ověřovaným skutečnostem.

Podle našeho názoru jsou informace uvedené ve výroční zprávě společnosti Nadace orientačního běhu k datu 31.12.2013 ve všech významných (materiálních) ohledech v souladu s výše uvedenou účetní závěrkou.

Podle našeho názoru *řádná* účetní závěrka podává věrný a poctivý obraz aktiv a pasiv společnosti Nadace orientačního běhu k rozvahovému dni 31.12.2013 a nákladů a výnosů a výsledku jejího hospodaření za účetní období 1.1.2013 - 31.12.2013 v souladu s českými účetními předpisy.

Podle našeho názoru společnost Nadace orientačního běhu k 31.12.2013 ve všech významných ohledech dodržela povinnosti vyplývající z uzavřené smlouvy o vložení prostředků do nadačního jmění. Tyto prostředky jsou vedeny odděleně a byly vykázány v souladu se zákonem č. 563/1991 Sb., o účetnictví ve znění pozdějších předpisů. S příspěvkem a s výnosy z něj plynoucími za rok 2013 bylo nakládáno v souladu s ustanovením výše uvedené smlouvy mezi FNM ČR a Nadací orientačního běhu.

11) Auditor:

Ing. Karel Smetana

Odovědný auditor auditorské společnosti SM-DATA audit, s.r.o.

Číslo oprávnění auditorské společnosti: 487

Číslo oprávnění nezávislého auditora auditorské společnosti: 1741



12) Datum vyhotovení zprávy auditora:

9.5.2014

13) Sídlo auditora:

SM-DATA audit, s.r.o.

Auditorská společnost

Hyberská 1009/24

110 00 Praha 1, Nové město

IČ: 27595480

DIČ: CZ27595480

14) Přílohy:

1. Výkaz zisků a ztrát
2. Rozvaha
3. Příloha k roční závěrce

VÝKAZ ZISKU A ZTRÁTY pro nevýdělečné organizace

ke dni: 31.12.2013 (v celých tisících Kč)

IČ: 62156853

Název a sídlo účetní jednotky

Nadace orientačního běhu

Těšínská 1217

Brno

61200

Právní forma účetní jednotky

Nadace

Předmět podnikání

Činnosti sportovních klubů

v plném rozsahu

Sestaveno dne: 20.4.2014

Osoba odpovědná za účetnictví (jméno a podpis)

ING. EVŽEN ČIČOŠ

Osoba odpovědná za účetní závěrku (jméno a podpis)

ING. EVŽEN ČIČOŠ

tel.:

linka:

Podpisový záznam

Označení	NÁKLADY	Hlavní čin.	Hosp. čin.	Celk. čin.
A. II.	Služby celkem (souč. A.II.5. až A.II.8.)	178	0	178
8.	Ostatní služby	178	0	178
A.III.	Osobní náklady celkem (souč. A.III.9. až A.III.13.)	6	0	6
9.	Mzdové náklady	6	0	6
A. V.	Ostatní náklady celkem (souč. A.V.17. až A.V.24.)	1	0	1
24.	Jiné ostatní náklady	1	0	1
	NÁKL. CELK. (A.I.+A.II.+A.III.+A.IV.+A.V.+A.VI.+A.VII.+A.VIII.)	185	0	185
Označ.	VÝNOSY	Hlavní čin.	Hosp. čin.	Celk. čin.
B. IV.	Ostatní výnosy celkem (souč. B.IV.12. až B.IV.18.)	1 809	0	1 809
15.	Úroky	1 809	0	1 809
B. VI.	Přijaté příspěvky celkem (souč. B.VI.26. až B.VI.28.)	218	0	218
27.	Přijaté příspěvky (dary)	218	0	218
	VÝNOSY CELKEM (B.I.+B.II.+B.III.+B.IV.+B.V.+B.VI.+B.VII.)	2 027	0	2 027
C.	Výsl. hospod. před zdaněním (VÝNOSY CELK. - NÁKLADY CELK.)	1 842	0	1 842
D.	Výsledek hospodaření po zdanění (C. - 34.)	1 842	0	1 842

ROZVAHA pro nevýdělečné organizace v plném rozsahu

ke dni: 31.12.2013 (v celých tisících Kč)

IČ: 62156853

Název a sídlo účetní jednotky

Nadace orientačního běhu

Těšínská 1217

Brno

61200

Právní forma účetní jednotky

Nadace

Předmět podnikání

Činnosti sportovních klubů

Dle vyhlášky č. 504/2002 Sb.

Sestaveno dne: 20.4.2014

Osoba odpovědná za účetnictví (jméno a podpis)

Ing. Evžen Cigoš

Osoba odpovědná za účetní závěrku (jméno a podpis)

Ing. Evžen Cigoš

tel.:

linka:

Podpisový záznam

Označ.		Začátek obd.	Konec obd.
AKTIVA			
A.	Dlouhodobý majetek celkem (A.I.+A.II.+A.III.+A.VI.)	3 296	3 892
A.III.	Dlouhodobý finanční majetek celkem (souč. A.III.1. až A.III.7.)	3 296	3 892
6.	Ostatní dlouhodobý finanční majetek	3 296	3 892
B.	Krátkodobý majetek celkem (B.I.+B.II.+B.III.+B.VI.)	26 908	27 007
B. II.	Pohledávky celkem (souč. B.II.1. až B.II.19.)	19	19
4.	Poskytnuté provozní zálohy	19	19
B.III.	Krátkodobý finanční majetek celkem (souč. B.III.1. až B.III.8.)	26 436	26 535
3.	Účty v bankách	26 436	26 535
B. IV.	Jiná aktiva celkem (souč. B.IV.1. až B.IV.3.)	453	453
2.	Příjmy příštích období	453	453
	AKTIVA CELKEM (A. + B.)	30 204	30 899
PASIVA			
A.	Vlastní zdroje celkem (A.I.+A.II.)	30 204	30 899
A. I.	Jmění celkem (souč. A.I.1. až A.I.3.)	26 146	24 999
A. I. 1.	Vlastní jmění	25 700	25 700
2.	Fondy	365	-486
3.	Oceňovací rozdíly z přecenění majetku a závazků	81	-215
A. II.	Výsledek hospodaření celkem (souč. A.II.1. až A.II.3.)	4 058	5 900
1.	Účet výsledku hospodaření	0	1 842
2.	Výsledek hospodaření ve schvalovacím řízení	1 896	0
3.	Nerozdělený zisk, neuhrazená ztráta minulých let	2 162	4 058
	PASIVA (A. + B.)	30 204	30 899

Příloha k účetní závěrce sestavené k 31.12.2013
(v souladu s §§ 29 a 30 vyhlášky č. 504/2002 Sb.)

1. Název a sídlo účetní jednotky:

Nadace orientačního běhu

Těšínská 4

Brno

IČ: 62156853

Datum vzniku: 14.11.1993

Datum zápisu do nadačního rejstříku: 25.2.1999

zapsána v Nadačním rejstříku vedeném Krajským soudem v Brně, oddíl N, vložka 194

2. Právní forma účetní jednotky:

nadace

3. Vymezení účelu, pro který byla účetní jednotka zřízena:

a) Podpora a rozvoj orientačního běhu a dalších sportů napomáhajících zvyšování fyzické kondice, regenerace organismu nebo jsou jinak zdraví prospěšné.

b) Ochrana a tvorba životního prostředí se zaměřením na přírodní prostory, které jsou uvedenými sporty využívány.

4. Ostatní činnosti účetní jednotky:

ne

5. Statutární orgány a změny provedené v účetním období:

Složení správní rady nadace

Ing. Evžen Cigoš – předseda správní rady

Ing. Pavel Pekárek – člen správní rady

Ing. Pavel Komárek – člen správní rady

Složení dozorčí rady nadace

Ing. Petr Příkryl – předseda dozorčí rady

Ing. Petra Chroustová – člen dozorčí rady

Ing. Lenka Komárková – člen dozorčí rady

6. Informace o zakladatelích:

Nadace orientačního běhu byla zřízena panem Evženem Cigošem dne 14.11.1993 jako zřizovatelem. Zřizovatel nevložil do nadace majetkový vklad.

7. Vklady do vlastního jmění:

Dne 30.7.2002 podala nadace návrh na zápis zvýšení nadačního jmění na částku 11 521 003 Kč. Zápis byl proveden dne 24.10.2003.

Dne 15.12.2003 podala nadace návrh na zápis zvýšení nadačního jmění na částku 15 181 003 Kč. Zápis byl proveden dne 12.05.2004.

Dne 4.6.2004 podala nadace návrh na zápis zvýšení nadačního jmění na částku 17 942 003,91 Kč. Zápis byl proveden dne 1.7.2004.

Dne 28.12.2004 byl podán návrh na zápis zvýšení nadačního jmění na částku 24 421 714,31 Kč. Zápis byl proveden 25.1.2005

Dne 14.11.2006 byl podán návrh na zápis zvýšení nadačního jmění na částku 25 452 778,55 Kč. Zápis byl proveden 15.11.2006

Dne 9.11.2010 byl podán návrh na zápis zvýšení nadačního jmění na částku 25 700 000 Kč. Zápis byl proveden 16.11.2010.

8. Účetní období za které je sestavena účetní závěrka a rozvahový den

Účetním obdobím účetní jednotky je kalendářní rok 2013.

Rozvahovým dnem dle § 19 odst. 1 ZoÚ je 31. 12. 2013.

9. Použité účetní metody:

Vymezení nákladů souvisejících s pořízením dlouhodobého nehmotného a hmotného majetku – ocenění pořizovací cenou

Vymezení nákladů souvisejících s pořízením cenných papírů a podílů, zásob a pohledávek – pořizovací cenou

Oceňovací rozdíly při uplatnění reálné hodnoty a ocenění ekvivalencí u cenných papírů a podílů – na základě tržní hodnoty

Postup tvorby a použití opravných položek -ne

Odpisování majetku-ne

Postup tvorby a použití rezerv-ne

Vzájemné zúčtování-ne

Metoda kursových rozdílů -pomocí kursu ČNB k rozvahovému dni

10. Způsob zpracování účetních záznamů

Účetní záznamy jsou zpracovávány pomocí software SSB Komplet.

11. Způsob a místo úschovy účetních záznamů

Účetní záznamy jsou archivovány v souladu s §§ 31 a 32 ZoÚ v příručním archivu účetní jednotky.

12. Informace o významných událostech, které nastaly mezi rozvahovým dnem a okamžikem sestavení účetní závěrky

Ne

13. Účasti v obchodních společnostech

Ne

14. Informace o úpisech akcií a podílů realizovaných během účetního období

Ne

15. Informace o akciích a podílech

1. BCCB Dubai, stav k 31.12.2011 byl 919 711,68 Kč.
2. J&T, stav k 31.12.2012 byl 2 972 414,84 Kč.

16. Majetkové cenné papíry, vyměnitelné a prioritní dluhopisy

Ne

17. Dlužné částky vzniklé v daném účetním období se zbytkovou dobou splatnosti vyšší než 5 let

Ne

18. Dluhy kryté plnohodnotnou zárukou danou účetní jednotkou

Ne

19. Celková výše závazků neobsažených v rozvaze

Ne

20. Výsledek hospodaření v členění podle jednotlivých druhů činností

Hlavní činnost... 1.842.000 Kč

Vedlejší činnost... není

21. Informace o zaměstnancích

Nadace nemá zaměstnance. Uzavřela pouze 2 dohody o provedení práce v celkové výši 6.000 Kč.

22. Odměny a funkční požitky členům statutárních, kontrolních nebo jiných orgánů

Ne

23. Účasti členů statutárních, kontrolních a jiných orgánů a jejich rodinných příslušníků v osobách s nimiž účetní jednotka uzavřela za vykazované účetní období obchodní smlouvy nebo jiné smluvní vztahy

Byla uzavřena nájemní smlouva s nájemným v ceně obvyklé v daném místě a čase. Dále byla uzavřena smlouva o administrativní činnosti v ceně obvyklé.

24. Další majetková plnění členům statutárních, kontrolních a jiných orgánů

Členům statutárních orgánů, včetně bývalých, nebyly poskytnuty během účetního období žádné zálohy ani úvěry. Taktéž účetní jednotka nepřijala během účetního období žádný závazek na jejich účet, jakožto určitý druh záruky.

25. Vliv způsobů oceňování na výpočet zisku nebo ztráty

Výše uvedené metody nemají vliv na výsledkové účty.

26. Daňové úlevy na dani z příjmů

Ne

27. Informace o změnách daňové povinnosti běžného či minulých účetních období

Ne

28.Komentář k významným položkám resp. skupinám položek rozvahy a výkazu zisku a ztráty

Ne

29.Přehled přijatých darů

dar ve výši 218 450 Kč, dárce Banka J&T

30.Přehled poskytnutých darů

Sportovní centra mládeže 2013, smlouvy o nadačním příspěvku v roce 2013:

Příspěvek sportovnímu centru mládeže Zlín	50 000 Kč
Příspěvek sportovnímu centru mládeže pro region Pardubice	80 000 Kč
Příspěvek sportovnímu centru mládeže Moravskoslezského kraje	40 000 Kč
Příspěvek sportovnímu centru mládeže Libereckého kraje	70 000 Kč
Příspěvek sportovnímu centru mládeže Hanácké oblasti	40 000 Kč
Příspěvek sportovnímu centru mládeže Praha	80 000 Kč
Celkem	360 000 Kč

Sportovní centra dětí 2013, smlouvy o nadačním příspěvku v roce 2013

Příspěvek sportovnímu centru dětí pro region Pardubice	55 000 Kč
Příspěvek sportovnímu centru dětí Říčany	20 000 Kč
Příspěvek sportovnímu centru dětí Moravskoslezského kraje	55 000 Kč
Příspěvek sportovnímu centru dětí oblasti Vysočina	45 000 Kč
Příspěvek sportovnímu centru dětí KVS Šumperk	25 000 Kč
Příspěvek sportovnímu centru dětí Libereckého kraje	60 000 Kč
Příspěvek sportovnímu centru dětí Praha	50 000 Kč
Příspěvek sportovnímu centru dětí Luhačovice	45 000 Kč
Příspěvek sportovnímu centru dětí SK Žabovřesky Brno	25 000 Kč
Příspěvek sportovnímu centru dětí TJ Tesla Brno	25 000 Kč
Příspěvek sportovnímu centru dětí Královehradecka	50 000 Kč
Příspěvek sportovnímu centru dětí Hanácké oblasti	50 000 Kč
Celkem	505 000 Kč

31.Přehled o veřejných sbírkách

Ne

32.Způsob vypořádání výsledku hospodaření z předcházejících účetních období

Výsledek hospodaření účetního období roku 2012 byl po schválení účetní závěrky dne 30. června 2013 převeden do nerozdělených zisků minulých let.

33.Další informace dle úvahy účetní jednotky a informace vyžadované zvl. práv. předpisy

Nadace vlastní cenné papíry u společnosti All Property Limited (APL) Dubai (jsou součástí ostatního majetku). V důsledku světové ekonomické krize společnost APL k 05/2010 sdělila,

že nebude dále obchodovat a postupem času začne vracet prvotní investice + výnosy. Z důvodu pomalého postupu vracení kapitálu od APL vznikla skupina českých a slovenských klientů, kteří se rozhodli převzít iniciativu a začali aktivně vymáhat pohledávky u APL- podáním k hromadné žalobě na APL na prokuraturě v Dubai prostřednictvím právníkové firmy p. Rashidom bin Arabom v Spojených arabských emirátech. Nadace se k hromadné žalobě připojila a v roce 2010 uhradila zálohu na výdaje ve výši 743 euro. V roce 2013 pokračovalo vymáhání pohledávky. Hodnota cenných papírů zůstala ve stejné výši jako k 31.12.2012. Odměna statutárnímu auditorovi za povinný audit úč. závěrky je 10 000kč.

34.Okamžik sestavení účetní závěrky:

V Brně dne 20. dubna 2014

Sestavil:
Lenka Komárková



.....
Předseda správní rady