

Obsah:

[Úvodní slovo předsedy nadace](#)
[Vznik a historie nadace](#)
[Co je orientační běh](#)
[Poslání nadace](#)
[Cíle nadace](#)
[Zpráva o činnosti, udělené nadační příspěvky](#)
[Řízení nadace](#)
[Majetek nadace](#)
[Poděkování](#)
[Finanční zpráva](#)
[Výrok auditora](#)

Úvodní slovo

Naše nadace má sedmý rok svoji činnosti za sebou. Myslím, že od registrace v roce 1994, podle § 20b odst.3 z č. 47/92 Sb., u Magistrátu města Brna dne 14.11.1994, pod č.j. 94/94/NA, referentem JUDr. Eva Kubišová.

Podobně jako jiné nestátní neziskové organizace v České republice prošla v uplynulých letech vývojem i podpora orientačního běhu v řízený proces vyúsťující do systematické činnosti nadační, zanechávající za sebou nově utříděné pojmy, zkušenosti a podněty k myšlení či jednání pro celou společnost. Potvrzuje se, že získání podnikatelské sféry k dárcovství je dlouhodobějším procesem, někdy ukazující na slabší společenské ocenění filantropie v české společnosti na rozdíl od zahraničí.

Od začátku roku 1998 funguje v České republice nový zákon č.227/97 o nadacích a nadačních fondech upravující a zpřisňující jejich činnost v naší společnosti. Tento zákon nově formuloval statut nadací, ohraničení činností a finanční hospodaření. Naše nadace v nových podmínkách stanovených zákonem získala první zkušenosti, které ukazují zejména v oblasti nadačního jmění na malou produktivnost a svázanost při vytváření dalších zdrojů dlouhodobého finančního zajištění nadační činnosti, což v konečném důsledku vede ke snížení očekávané dynamiky plnění vytýčených plánů nadace.

Příspěvek českého státu je pro nadaci orientačního běhu poselstvím uznání za dosud vykonanou práci. Současně znamená podstatné navýšení nadačního jmění, od jehož výše se objeví schopnost financovat jednotlivé programy, což znamená výraznou stabilizaci každoroční práce nadace v neziskovém sektoru rodina , mládež a děti.

Plnění našeho vlastního poslání v oblasti podpory orientačního běhu byl uplynulý rok obdobím pokračováním výsledků naší dlouhodobé práce, které si nadace strategicky vytyčila. Naše činnost se projevovала v průběžné podpoře práce s mládeží, dále v podpoře tvorby map pro orientační běh a ochraně lesa jako základního prostředí pro provozování tohoto sportovního odvětví.

Každý nový rok práce nás utvrzuje v přesvědčení, že především investice do výchovy a výuky mládeže jsou motorem rozvoje jakéhokoliv sportovního odvětví a zároveň formováním budoucího vyváženého životního stylu občanů naší společnosti. Velký dík za podporu našeho úsilí všem našim dárcům, sponzorům, příznivcům a spolupracovníkům je z naší strany upřímným výrazem vděku za vstřícnost, díky které se nám daří tuto myšlenku dále rozvíjet. Chceme tímto zároveň říct, že se jedná o úkol dlouhodobý, a proto apelujeme na naše příznivce, aby s námi v tomto úkolu setrvali a vyzíváme všechny, kterým není tato aktivita cizí, aby se k našemu úsilí připojili.

Ing.
Předseda nadace

Evžen

Cigoš

[Zpět](#)

Vznik a historie nadace

Nadace orientačního běhu byla založena v roce 1994 z důvodu neutěšeného stavu situace v tomto sportovním odvětví, vyvolané rozpadající se podporou ze strany státu, odrážející tehdejší celospolečenskou proměnu nastartovanou sametovou revolucí v listopadu 1989, v tehdejší Československu. Stav na začátku 90. let by se v některých částech ČR z pohledu orientačního běhu dal charakterizovat slovy: Může orientační běh v nově nastolených společenských

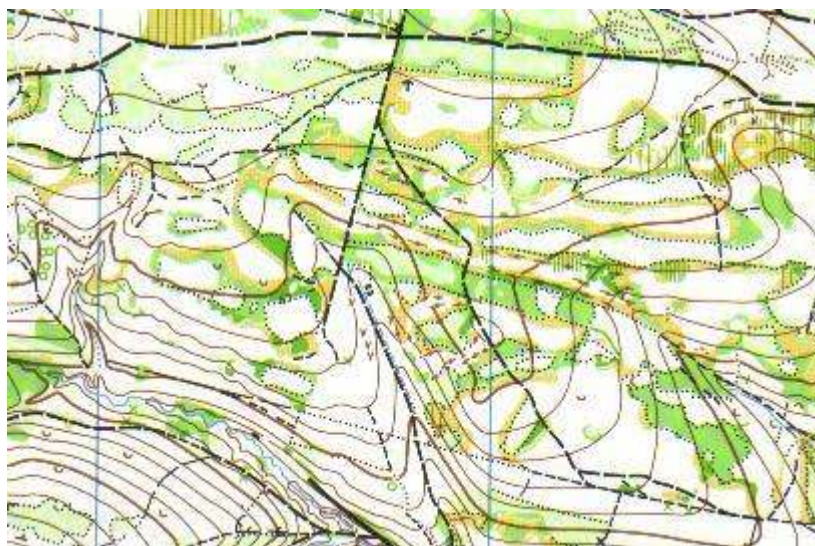
podmínkách vůbec přežít a znovu aktivovat práci desítek dobrovolných trenérů mládeže, dobrovolných funkcionářů zabezpečujících chod sportovních oddílů, rozhodčích zajišťujících pořádání sportovních soutěží a dále podporovat ochranu lesa coby základní prostředí, kde se tento sport odehrává? Na první pohled je to obrovský úkol, který si naše nadace tímto vytyčila a začala na něm postupně pracovat.

[Zpět](#)

Co je orientační běh

Je to druh běžeckého závodu, při němž závodník v lese hledá-probíhá kontroly za pomoci mapy a busoly, přičemž trasu mezi jednotlivými kontrolami si volí každý závodník sám. Trať závodu ukazující místa a pořadí kontrol je předem nakreslena v mapě, kterou závodník poprvé obdrží na startu závodu. Každý závodník se musí umět rychle rozhodnout jaký postup podle mapy je nejvýhodnější a v terénu ho zrealizovat až po nalezení kontroly v lese. Po označení průchodu kontrolou se všechno opakuje a závodník vyhledává další kontroly až do cíle závodu. Každý účastník závodu si může zvolit odpovídající věkovou a výkonnostní kategorii, v lese běží sám, tj. závodníci stejné kategorie na startu vybíhají

intervalově do lesa, každý v jiném startovním čase. O pořadí v závodě rozhoduje výhradně dosažený čas.



Jedinečností orientačního běhu coby sportu pro všechny je možnost pěstovat ho od mládí do pozdního stáří, protože sport lze provozovat v různých věkových a výkonnostních kategoriích. Jeho další originalitou je propojení pohybu a myšlení (orientování se podle mapy a busoly), přičemž tělocvičnou je zde sama příroda, tedy les, hory, park apod.. Základ sportu se odvíjel od běhu, ale lze ho provozovat i jako jízdu na horských kolech či běh na lyžích. Rovněž vnitřní členění orientačního běhu je velmi bohaté. Rozeznávají se závody denní a noční, individuální, štafetové a závody družstev, klasické, na dlouhé trati, na krátké trati, závody horské a parkové.

Pěstování orientačního běhu se nahlíží jako moderní prostředek k vyrovnávání se s negativními vlivy pokročilé civilizace na člověka, jako prostředek vhodné náplně volného času, zapojení se do neformálního zájmového kolektivu, získání subjektivního pocitu zdatnosti, zlepšení psychického stavu a za prostředek správné životosprávy.

Za dobrou mapou pro orientační běh se skrývá náročná měřičská práce mapaře v terénu, následně převedení terénní práce do digitální podoby u počítače a výsledný tisk mapy v tiskárně. Na mapě se dále podepisuje kvalita tisku použitých barev a papíru.

[Zpět](#)

Poslání nadace

Posláním nadace je podpora rozvoje celého širokého hnutí orientačního běhu v ČR s důrazem na práci s mládeží, rozvoj členské základny, pomoc ve stagnujících oblastech republiky a podpora při zakládání nových sportovních oddílů orientačního běhu. Pro fungování celého hnutí orientačního běhu je rozhodující, jak pracují a rozvíjejí svoji činnost

jednotlivé sportovní oddíly. Duší každého oddílu jsou lidé, kteří dobrovolně zabezpečují hladký chod oddílů jako celku. Jedná se především o následující činnosti:

- trenéry mládeže
- činovníky zajišťující organizaci oddílů (předseda, tajemník-sekretář, hospodář apod.)
- rozhodčí zajišťující pořádání sportovních soutěží (ředitel závodu, hlavní rozhodčí, stavitelé tratí apod.)
- mapaře zabezpečující tvorbu map pro orientační běh, což je základní pomůcka provozování této sportovní disciplíny.

Vedle provozování samotného sportu se jedná o podporu tradiční dobrovolné práce pro obecní blaho svého klubu. Orientační běh ve všech svých podobách poskytuje možnost všestranného harmonického rozvoje člověka, pomáhající formovat morálněvolní vlastnosti osobnosti každého člověka od ranného mládí. Vede k zdravé soutěživosti a učí schopnosti připravit se a podat vrcholný výkon v potřebném okamžiku. Je proto charakteristické, že člověk formovaný tímto sportem je fyzicky zdatný, aktivní, úspěšně se prosazující v práci, s odpovědným vztahem k společenským potřebám a s zdravým stylem života.

[Zpět](#)

Cíle nadace

- prosazovat v oddílech orientačního běhu práci s mládeží, zvyšovat členskou základnu
- podporovat dobrovolnou práci činovníků zajišťující chod jednotlivých oddílů a sportovních soutěží
- podporovat vydávání map pro orientační běh
- podporovat zakládání nových oddílů orientačního běhu

[Zpět](#)

Zpráva o činnosti, udělené nadační příspěvky

Práce nadace probíhala formou kontaktu správní rady a jejich spolupracovníků s hnutím orientačního běhu, kdy vyhodnocovala stav a potřeby jednání s činovníky jednotlivých oddílů, oblastí, případně svazu OB a v neposlední řadě s jednotlivými účastníky sportovních soutěží. Vedle těchto jednání se zástupci nadace spolupodíleli na samosprávné činnosti orgánů svých oddílů, případně jako účastníci valných hromad oblastí a celého svazu.

Činnost nadace podporovala následující oblasti:

1. Program práce s mládeží - rozvoj členské základny
2. Program tvorby map
3. Program podpory práce dobrovolných činovníků

ad 1) Program práce s mládeží - rozvoj členské základny

Nadační příspěvek oddílu orientačního běhu VSK MZLU Brno 100 000 Kč.
V rámci tohoto projektu běží původní pilotní program nadace podpory práce s mládeží v oddíle OB VSK MZLU Brno.

Nadační příspěvek oblastnímu výběru žactva Brněnské oblasti 8 000 Kč.
Tradiční utkání oblastních výběrových družstev žactva ve štafetách v rámci programu mistrovství České republiky.

Udělené nadační příspěvky v celkové výši 108 000 Kč.

ad 2) Program tvorby map

Smyslem programu je zajistit mapy pro orientační běh přednostně v těch místech, kde běží program práce s mládeží pro zajištění tréninkových možností a pořádání regionálních soutěží.

Nadační příspěvek oddílu orientačního běhu VSK MZLU Brno 20 000 Kč.
Byly vytvořeny mapy Pohádka máje a Kočičí žleb.

Nadační příspěvek oddílu orientačního běhu SBK Radioklub Blansko 10 000 Kč.
Byla vytvořena mapa Prosba Lesa.

Nadační příspěvek oddílu orientačního běhu SK Žabovřesky 10 000 Kč.
Byla vytvořena mapa Bobrava.

Udělené nadační příspěvky v celkové výši 40 000 Kč.

ad 3) Program podpory práce dobrovolných činovníků

Jedná se o podchycení a podporu dobrovolné práce rozhodujících lidí v oddílech nebo při řízení v oblastech. Jsou to především trenéři, rozhodčí a mapaři.

Udělené nadační příspěvky v celkové výši 50 000 Kč.

[Zpět](#)

Řízení nadace

Orgány nadace jsou **správní rada a revizor**.

Správní rada je tříčlenná a pracovala ve složení:

Evžen Pavel	Pekárek -	Cigoš -		předseda
Pavel Komárek - druhý místopředseda			první	místopředseda

Revizorem nadace byla **Lenka Komárková**.

Všichni členové nadace pracovali dobrovolně a bez nároku na mzdu.

Správní rada spravovala majetek nadace, zajišťovala řízení činnosti a rozhodovala o všech náležitostech.

[Zpět](#)

Majetek nadace

Nadace nevlastní žádný hmotný ani nehmotný investiční majetek, pouze majetek finanční - v celkové výši **942 537,04 Kč**, uložený na dvou bankovních účtech vedených u ČSOB, v otevřeném podílovém fondu Pioneer Trust:

1. **Vkladový účet na pevný termín** - zvláštní účet pro složení peněžitého vkladu nadační jmění ve výši 500 000,- Kč.
2. **Běžný účet** - stav k 31.12.2000 byl 272 436,94 Kč.
3. **Ostatní finanční investice:**
Pioneer Trust - stav k 31.12.2000 byl 170 100,10 Kč.

Majetek je používán v souladu se statutem nadace pro poskytování nadačních příspěvků a k úhradě nákladů souvisejících se správou nadace.

[Zpět](#)

Poděkování

Nadace orientačního běhu tímto upřímně děkuje svým dárcům a spolupracovníkům za projevenou podporu, přízeň a věnovaný čas.

Nadace vyslovuje poděkování všem svým členům za podporu, poskytnuté znalosti a přízeň.

[Zpět](#)

Finanční zpráva

Rozvaha ke dni 31.12.2000

Aktiva (v tis.Kč)	
<i>Stálá aktiva</i>	
Ostatní finanční investice	170
Stálá aktiva celkem	170
<i>Oběžná aktiva</i>	
Daň z příjmu	2
Bankovní účty	773
Pokladna	5
Příjmy příštích období	3
Oběžná aktiva celkem	782
Aktiva celkem	953
Pasiva (v tis.Kč)	
<i>Vlastní zdroje</i>	
Základní jmění	500
Fondy organizace	231
Nerozdělený zisk	143
Hospodářský výsledek	79
Vlastní zdroje celkem	953
<i>Cizí zdroje</i>	
Cizí zdroje celkem	0
Pasiva celkem	953

Výsledovka (v tis.Kč)	
<i>Výnosy</i>	
Přijaté dary do nadace	275
Výnosy z krátkodobého finančního majetku	36
Výnosy celkem	311
<i>Náklady</i>	


Náklady na nakoupené služby	31
Poplatky banky	1
Poskytnuté dary právnickým osobám	158
Poskytnuté dary fyzickým osobám	42
Náklady celkem	232

Hospodaření nadace skončilo **přebytkem 79 000,-Kč.**

Celkové roční náklady související s správou nadace činily za uplynulý rok 6,4% z výše nadačního jmění a nepřekročily daný limit 20% v statutu nadace.

[Zpět](#)

Výrok auditora určený do výroční zprávy



ZPRÁVA AUDITORA

statutární orgány nadace o ověření řádné účetní závěrky k 31.12.2000 společnosti
Nadace orientačního běhu, se sídlem v Brně, IČ 62156853.

Provedli jsme audit příložené řádné účetní závěrky společnosti Nadace orientačního běhu, IČ 62156853, se sídlem v Brně k 31.12.2000.

Za vedení účetnictví, za jeho úplnost, průkaznost a správnost a za sestavení ověřované řádné účetní závěrky jsou odpovědní statutární orgány nadace. Naši úlohou bylo vyjádřit ve výroku níže na příloženou účetní závěrku.

Audit řádné účetní závěrky jsme provedli v souladu se zákonem č. 254/2000 Sb., o auditorech, a auditorskými směrnicemi Komory auditorů ČR, s přihlédnutím k platným mezinárodním auditorským standardům. Tyto auditorské směrnice požadují naplnění a provedení auditu tak, aby auditor získal přiměřenou jistotu, že účetní závěrka neobsahuje významné nesprávnosti.


Audit zahrnoval výběrovým způsobem provedené ověření úplnosti, správnosti a průkaznosti částek a informací uvedených v účetní závěrce. Posuzovali jsme také použité účetní postupy, významné odhady a rozhodnutí vedení účetní jednotky, které se promítají do řádné účetní závěrky a zhodnotili jsme i celkovou prezentaci této účetní závěrky. Jsme přesvědčeni, že provedený audit nám poskytuje přiměřený podklad pro vydání výroku.

Při ověřování účetní závěrky jsme nezjistili takové skutečnosti, které by naznačovaly, že účetní záznamy, na jejichž základě byla účetní závěrka sestavena, by nebyly úplné, průkazné a správné ve všech významných souvislostech.


VÝROK


Podle našeho názoru účetní závěrka k 31.12.2000 podává ve všech významných ohledech věrný a poctivý obraz majetku, závazků, vlastního kapitálu, výsledku hospodaření a finanční situace společnosti Nadace orientačního běhu, za rok 2000, v souladu se zákonem č. 563/1991 Sb., o účetnictví a příslušnými předpisy České republiky.

V Brně dne 14.06.2001



Audit & Consulting Experts, s.r.o.
licence KACR č. 7
Ing. David Hrazdira, jednatel společnosti





Ing. Libor Cabáček
rodné číslo č. 1277

Přílohy: Rozvaha a Výkaz zisku a ztráty k 31.12.2000

ČK K