

Obsah:

[ÚVODNÍ SLOVO](#)

[VZNIK A HISTORIE NADACE](#)

[CO JE ORIENTAČNÍ BĚH](#)

[POSLÁNÍ NADACE](#)

[CÍLE NADACE](#)

[ZPRÁVA O ČINNOSTI, UDĚLENÉ NADAČNÍ PŘÍSPĚVKY](#)

[DALŠÍ SMĚŘOVÁNÍ NADACE](#)

[ŘÍZENÍ NADACE](#)

[MAJETEK NADACE](#)

[PODĚKOVÁNÍ](#)

[FINANČNÍ ZPRÁVA](#)

[VÝROK AUDITORA URČENÝ DO VÝROČNÍ ZPRÁVY:](#)

[SPRÁVA PŘÍSPĚVKU Z NADAČNÍHO INVESTIČNÍHO FONDU](#)

[VÝROK AUDITORA PRO ZVLÁŠTNÍ ÚČELY - HOSPODAŘENÍ S VÝNOSY Z NADAČNÍHO INVESTIČNÍHO FONDU:](#)

Úvodní slovo

Nadace orientačního běhu pokračovala v uplynulém roce ve své dosavadní činnosti zaměřené na rozvoj orientačního běhu.

Naše nadace získala v uplynulých letech v České republice značný příspěvek z Fondu národního majetku (NIF II), což velmi posílilo její nadační jmění. Je ovšem třeba připomenout, že pro svoji nadační činnost může v zásadě disponovat pouze výnosy z těchto prostředků, které byly v uplynulém roce nižší.

Příspěvek českého státu je pro nadaci orientačního běhu poselstvím uznání za dosud vykonanou práci. Současně znamená podstatné navýšení nadačního jmění, od jehož výše se odvíjí schopnost financovat jednotlivé programy, což přináší jistotu do činnosti nadace. Podobně jako jiné nestátní neziskové organizace v České republice prošla také nadace v uplynulých letech vývojem vyústěný v řízený proces systematické činnosti nadační podpory orientačního běhu. Potvrzuje se také, že získání podnikatelské sféry k dárcovství je dlouhodobějším procesem v české společnosti na rozdíl od zahraničí.

Při plnění našeho vlastního poslání uplynulý rok navázal na výsledky naší dlouhodobé práce, které si nadace dlouhodobě vytýčila. Činnost se projevovala v průběžné podpoře práce s mládeží, dále v podpoře tvorby map pro orientační běh a ochraně lesa jako základního prostředí pro provozování tohoto sportovního odvětví

Každý rok práce nás utvrzuje v přesvědčení, že investice do rozvoje orientačního běhu je společensky velmi podnětná. Velký dík za podporu našeho úsilí všem našim dárcům, sponzorům, příznivcům a spolupracovníkům je z naší strany upřímným výrazem vděku za jejich roli, kterou nám umožňují tuto myšlenku dále rozvíjet. Uvědomujeme si tímto zároveň, že je to úkol dlouhodobý, a proto apelujeme na naše příznivce, aby s námi v tomto úkolu setrvali a vyzíváme všechny, kterým není tato aktivita cizí, aby se k našemu úsilí připojili.

Ing.
Předseda nadace

Evžen

Cigoš

[Zpět](#)

Vznik a historie nadace

Nadace orientačního běhu byla založena v roce 1994 z důvodu neutěšeného stavu v tomto sportovním odvětví, vyvolané rozpadající se celkovou podporou odrážející tehdejší celospolečenskou proměnu nastartované sametovou revolucí v listopadu 1989 v tehdejší Československu. Stav na začátku 90. let se v některých částech ČR z pohledu orientačního běhu dal charakterizovat slovy: Může orientační běh v nově nastolených společenských podmínkách vůbec přežít a znovu aktivovat práci desítek dobrovolných trenérů mládeže, dobrovolných funkcionářů zabezpečujících chod sportovních oddílů, rozhodčích zajišťujících pořádání sportovních soutěží a dále podporovat ochranu lesa coby základní prostředí, kde se tento sport odehrává? Na první pohled je to úkol veliký, který si naše nadace tímto vytýčila a začala na něm postupně pracovat.

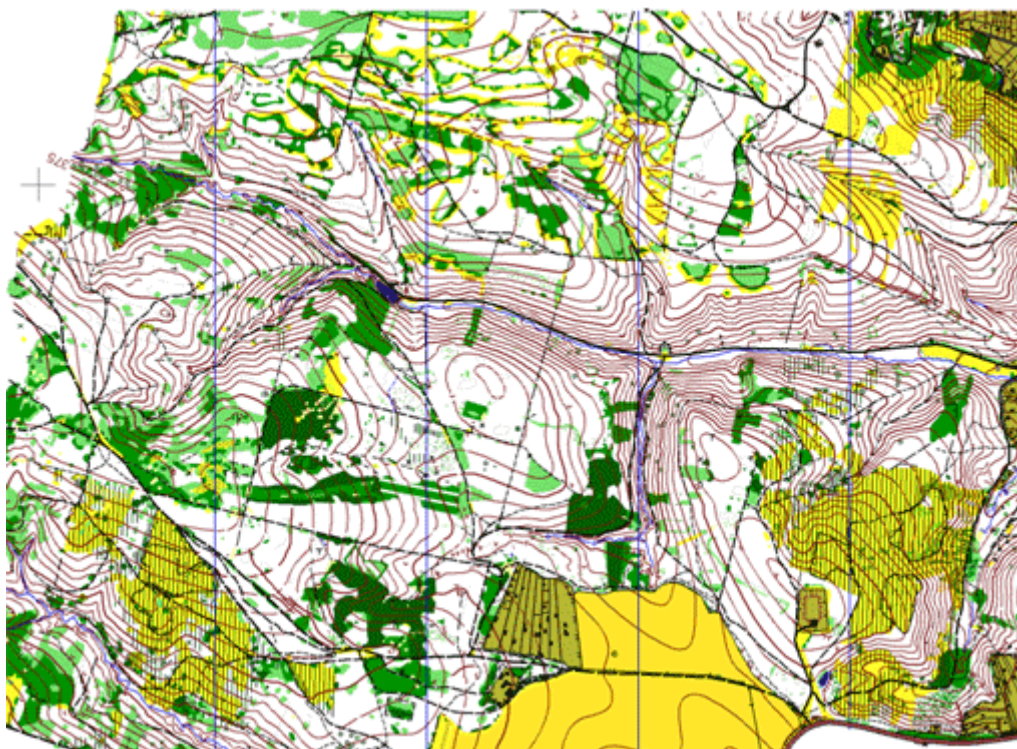
[Zpět](#)

Co je orientační běh

Je to sportovní činnost, druh běžeckého závodu, při němž závodník v lese hledá-probívá kontroly za pomoci mapy a busoly, přičemž trasu svého postupu mezi jednotlivými kontrolami si volí každý závodník individuálně sám. Trať závodu je dopředu nakreslena v mapě s určeném pořadím kontrol. Závodník mapu s tratí nezná dopředu a dostává ji teprve na startu závodu. Je na každém závodníkovi jak se umí rychle rozhodnout a zvolit nejvýhodnější postup podle mapy a posléze vybraný postup z mapy realizovat pohybem v terénu s mapou až po nalezení kontroly v lese. Po označení průchodu kontrolou se všechno opakuje a závodník vyhledává další kontroly až do cíle závodu. Každý účastník závodu se přihlašuje do jemu odpovídající věkové a výkonnostní kategorie, v lese běží sám, tj. závodníci stejné kategorie jsou na startu vybíhájí do lesa intervalově, tj. každý má jiný startovní čas. O pořadí v závodě rozhoduje výhradně dosažený čas.

Jedinečností orientačního běhu coby sportu pro všechny je možnost pěstovat ho od mládí do pozdního stáří. Je provozován v různých věkových kategoriích. Jeho další originalitou je propojení pohybu s myšlením (orientování se podle mapy a busoly za běhu), pohybu v přírodním prostředí, což bývá les, hory, park apod.. Základ sportu se odvíjel od běhu, ale lze ho provozovat i pomoci jízdy na horských kolech či běhu na lyžích. Rovněž vnitřní členění orientačního běhu je velmi bohaté. Rozeznávají se závody denní a noční, individuální, štafetové, družstev, klasické, na dlouhé trati, na krátké trati, závody horské a parkové.

Pěstování orientačního běhu se pokládá za moderní prostředek vyrovnání se s negativními vlivy civilizace na člověka, za prostředek vhodné náplně volného času, zapojení se do neformálního zájmového kolektivu, získání subjektivního pocitu zdatnosti, zlepšení psychického stavu a za prostředek správné životosprávy.



Mapa pro orientační běh znamená provést mapovací práce v terénu, následně vytvoření digitální podoby mapy na počítači a na závěr vytisknutí mapy, kterou závodník používá při závodě.



Na startu štafet



Kontrola během závodu



Úběh z kontroly



Na stupních vítězů

- 6 -

[Zpět](#)

Poslání nadace

Posláním nadace je podpora rozvoje celého širokého hnutí orientačního běhu v ČR s důrazem na práci s mládeží, rozvoj členské základny, pomoc ve stagnujících oblastech republiky, podpora při zakládání nových sportovních oddílů orientačního běhu a neposlední v řadě i sportovců. Pro fungování celého hnutí orientačního běhu je velmi důležité jak pracují a rozvíjejí svoji činnost jednotlivé sportovní oddíly. Duší každého oddílu jsou lidé, kteří dobrovolně zabezpečují hladký chod oddílu jako celku. Jedná se především o následující činnosti:

- trenéry mládeže
- činovníky zajišťující organizaci oddílů (předseda, tajemník-sekretář, hospodář apod.)
- rozhodčí zajišťující pořádání sportovních soutěží (ředitel závodu, hlavní rozhodčí, stavitelé tratí apod.)
- mapaře zabezpečující tvorbu map pro orientační běh, což je základní pomůcka provozování této sportovní disciplíny.

Vedle provozování samotného sportu se jedná o podporu tradiční dobrovolné práce pro blaho svého klubu.

Orientační běh ve všech svých podobách poskytuje možnost všestranného harmonického rozvoje člověka, pomáhající formovat morálněvolní vlastnosti osobnosti každého člověka od ranného mládí. Vede k zdravé soutěživosti mezi sebou a učí schopnost se připravit a podat vrcholný výkon v potřebném okamžiku.

Je proto charakteristické, že člověk formovaný tímto sportem je fyzicky zdatný, aktivní, úspěšně se prosazující v práci, odpovědný k společenským potřebám a s zdravým stylem života.

[Zpět](#)

Cíle nadace

- prosazovat v oddílech orientačního běhu práci s mládeží, zvyšovat členskou základnu
- podporovat dobrovolnou práci činovníků zajišťující chod jednotlivých oddílů a sportovních soutěží
- podporovat vydávání map pro orientační běh
- podporovat zakládání nových oddílů orientačního běhu

[Zpět](#)

Zpráva o činnosti, udělené nadační příspěvky

Práce nadace probíhala formou kontaktu správní rady a jejich spolupracovníků s hnutím orientačního běhu, kdy vyhodnocovala stav a potřeby jednáními s činovníky jednotlivých oddílů, oblastí případně svazu OB a v neposlední řadě s jednotlivými účastníky sportovních soutěží. Vedle těchto jednání se zástupci nadace spolupodíleli na samosprávné činnosti orgánů svých oddílů, případně jako účastníci valných hromad oblastí nebo samotného svazu.

Činnost nadace podporovala následující oblasti:

- A. Program práce s mládeží - sportovní centra mládeže
 B. Program podpory sportovců a práce dobrovolných činovníků

A. Program práce s mládeží - sportovní centra mládeže

Program je zaměřený na podporu provozování sportovních center mládeže v orientačním běhu, které soustředí a poskytnou talentovaným jedincům ve věku 15 - 18 let tréninkovou péči pro jejich další výkonnostní růst v navržené spádové oblasti působnosti centra.

Pro rok 2004:

Příspěvek sportovnímu centru mládeže Královehradeckého kraje	50.000 Kč
Příspěvek sportovnímu centru mládeže Brněnské oblasti	50.000 Kč
Příspěvek sportovnímu centru mládeže pro region Pardubice	50.000 Kč
Příspěvek sportovnímu centru mládeže Zlín	50.000 Kč

Příspěvek sportovnímu centru mládeže Hanácké oblasti 50.000 Kč

Udělené nadační příspěvky v celkové výši 250.000 Kč.

Pro rok 2005:

Příspěvek sportovnímu centru mládeže Královehradeckého kraje. 60.000 Kč

Příspěvek sportovnímu centru mládeže pro region Pardubice. 60.000 Kč

Příspěvek sportovnímu centru mládeže Praha. 60.000 Kč

Příspěvek sportovnímu centru mládeže Hanácké oblasti. 60.000 Kč

Příspěvek sportovnímu centru mládeže Zlín. 60.000 Kč

Příspěvek sportovnímu centru mládeže Brněnské oblasti. 60.000 Kč

Udělené nadační příspěvky v celkové výši 360.000 Kč.

B. Program podpory sportovců a práce dobrovolných činovníků

Jedná se o podporu sportovců, podchycení a podporu dobrovolné práce rozhodujících lidí v oddílech nebo při řízení v oblastech. Jsou to především trenéři, rozhodčí a mapáři.

Udělené nadační příspěvky v celkové výši 70.000 Kč.

[Zpět](#)

Další směřování nadace

Nadace bude nadále pokračovat v podpoře programu práce s mládeží - sportovní centra mládeže a programu podpory sportovců a práce dobrovolných činovníků. V práci sportovních center mládeže nadace plánuje po skončení ročníku 2005 vyhodnotit celkovou úspěšnost 3-letého působení programu a bude zvažovat jak pokračovat v této oblasti dále.

[Zpět](#)

Řízení nadace

Orgány nadace	byly	správní	rada	a	dozorčí	rada.
Správní rada	byly	tříčlenná	a	pracovala	ve	složení:
Evžen Cigoš						<i>předseda</i>
Pavel Pekárek				<i>první</i>		<i>místopředseda</i>
Pavel Komárek				<i>druhý</i>		<i>místopředseda</i>
Dozorčí rada	byla	tříčlenná	a	pracovala	ve	složení:
Petr Příkryl						<i>předseda</i>
Lenka Komárková				<i>člen</i>	<i>dozorčí</i>	<i>rady</i>
Petra Chroustová				<i>člen</i>	<i>dozorčí</i>	<i>rady</i>
Pracovníky nadace						byli:
Jan Skříčka				<i>organizační</i>		<i>pracovník</i>
Eva Cigošová				<i>organizační</i>		<i>pracovník</i>
Zdeněk Mazal						<i>webmaster</i>

Členové nadace pracovali dobrovolně a bez nároku na mzdu.

Správní rada za pomoci organizačních pracovníků nadace spravovala majetek nadace, zajišťovala řízení činnosti a rozhodovala o všech náležitostech.

[Zpět](#)

Majetek nadace

Nadace nevlastní žádný hmotný ani nehmotný investiční majetek, pouze majetek finanční, v celkové výši 24.545.765,15 Kč, uložený na běžném bankovním účtu vedeném u eBanky a České spořitelny, u Pioneer Investment's v otevřeném podílovém fondu Balancovaný fond nadací, Růstovém fondu nadací a Dynamickém fondu, dále u ČSOB v otevřeném podílovém fondu ČSOB nadační, u České spořitelny, u ČP Invest Individuální investiční program a v otevřeném podílovém fondu J&T Perspektiva:

1. Běžný účet - stav k 31.12.2004 u eBanky 15.219,31 Kč.
2. Běžný účet - stav k 31.12.2004 u ČS 6.037.973,20 Kč.
3. Běžný devizový účet - stav k 31.12.2004 u eBanky 4511,-Kč

Ostatní finanční investice:

4. Balancovaný fond nadací - stav k 31.12.2004 byl 5.800.151,- Kč.
5. Růstový fond nadací - stav k 31.12.2004 byl 2.769.835,20 Kč.
6. Dynamický fond - stav k 31.12.2004 byl 154.954,76 Kč.
7. ČSOB nadační - stav k 31.12.2004 byl 2.144.520,50 Kč.
8. ČS, akciové, dluhopisové a peněžní fondy - stav k 31.12.2004 byl 4.561.627,13 Kč.
9. ČP Invest k 31.12.2004 byl 3.107.666,46 Kč.
10. J&T Perspektiva-S OPF, stav k 31.12.2004 byl 76.631,27 Kč.

Majetek je používán v souladu se statutem nadace pro poskytování nadačních příspěvků a k úhradě nákladů souvisejících s správou nadace.

[Zpět](#)

Poděkování

Nadace orientačního běhu tímto upřímně děkuje svým dárcům a spolupracovníkům za projevenou podporu, přízeň a věnovaný čas.

Dárci:

Fond Advisors Daniel Trunkát	národního group,	majetku a.	ČR s.
------------------------------------	---------------------	---------------	----------

Nadace vyslovuje poděkování všem svým členům za podporu, poskytnuté znalosti a přízeň.

[Zpět](#)

Finanční zpráva

Rozvaha	ke dni 31.12.2004 ke dni 31.12.2003	
Aktiva	(v tis.Kč)	(v tis.Kč)
<i>Dlouhodobý majetek</i>		
Dlouhodobý finanční majetek	18615	17762
Dlouhodobý majetek celkem	18615	17762

<i>Krátkodobý majetek</i>		
Bankovní účty	6058	708
Krátkodobý majetek celkem	6058	708
<i>Jiné aktiva</i>		
Náklady příštích období	324	0
Příjmy příštích období	361	164
Jiná aktiva celkem	685	164
Aktiva celkem	25358	18634
Pasiva	<i>(v tis.Kč)</i>	<i>(v tis.Kč)</i>
<i>Vlastní zdroje</i>		
Základní jmění	17942	17942
Fondy organizace	6540	118
Nerozdělený zisk	788	664
Hospodářský výsledek	189	123
Oceňovací rozdíly z přecenění majetku	-103	-219
Vlastní zdroje celkem	25356	18628
<i>Cizí zdroje</i>		
Dodavatelé	2	6
Cizí zdroje celkem	2	6
Pasiva celkem	25358	18634

Výsledovka		
Výnosy	<i>(v tis.Kč)</i>	<i>(v tis.Kč)</i>
Přijaté dary do nadace	60	10
Výnosy z finančního majetku	496	541
Tržby z prodeje služeb	0	12
Úroky	25	6
Tržby z prodeje cenných papírů	2	824
Výnosy celkem	583	1393

Náklady		
Náklady na nakoupené služby	51	57
Mzdové náklady	12	12
Kurzové ztráty	1	2
Jiné ostatní náklady	7	1
Prodané cenné papíry	0	804
Poskytnuté nadační příspěvky	323	394
Náklady celkem	394	1270

Hospodaření nadace skončilo přebytkem 189.000,-Kč 123.000,-Kč

Náklady na správu nadace

Náklady na správu nadace v roce 2004 činily 14% z celkové výše výnosů nadačního jmění roku 2004 a nepřekročily limit 20% uvedený v statutu nadace.

[Zpět](#)

Výrok auditora určený do výroční zprávy: viz předposlední list Výroční zprávy

[Zpět](#)

Správa příspěvku z Nadačního investičního fondu

Výše příspěvků z Nadačního investičního fondu přidělené v I.etapě a II.etapě přidělené Fondem národního majetku Nadaci orientačního běhu

Období přidělení prostředků z NIF	Přidělené prostředky [Kč]	Termín uzavření smlouvy/dodatku	Datum připsání na účet nadace
Prostředky z NIF - I.etapa	0	-	-
Prostředky z NIF - II.etapa	10 908 000	Smlouva z 11.03.2002	21.03.2002
	3.660 000	Dodatek z 04.03.2003	19.03.2003
	2 761 000	Dodatek z 01.12.2003	17.12.2003
	6 422 000	Dodatek č.5 z 08.11.2004	2.12.2004

Rozdělení příspěvků z Nadačního investičního fondu přidělené v II.etapě do nadačního jmění a k přímému použití na realizaci vlastních grantových programů

Období přidělení prostředků z NIF	Přidělené prostředky z NIF [Kč]	Přidělené prostředky převedené do nadačního jmění [Kč]	Přidělené prostředky k použití na realizaci vlastních grantových programů [Kč]
Prostředky z NIF - I.etapa	0	0	0
Prostředky z NIF - II.etapa	10 908 000	10 908 000	0
	3.660 000	3.660 000	0
	2 761 000	2 761 000	0
	6 422 000	6 422 000	0

Pomocná tabulka pro průběžné sledování hospodaření s výnosy NIF

Rok	Převody výnosů z předchozího roku (Kč)	Výnosy z NIF v příslušném roce (Kč)	Rozdělení výnosů a) granty b) správa nadace (Kč)	K dispozici na granty v příslušném roce (Kč)	Celkem grantováno v příslušném roce (Kč)	Převod výnosů do následujícího roku a) granty b) správa nadace (Kč)
1999	0	0	0			0
2000	0	0	0			0
2001	0	0	0			0
2002	0	390 823,16	312 658,53	312 658,53	0	312 658,53
			78 164,63			0
2003	312 658,53	529 599,9	423 679,92	736 338,45	392 000	344 338,45
			105 919,98			0
2004	344 338,45	609 687,76	487 750,21	832 088,66	577 000	258 088,66
			121 937,55			

Způsob uložení prostředků z NIF do nadačního jmění v roce 2004:
v 5 626 013 podílových listech Balancovaného fondu nadací ve výši 5 683 960,45 Kč k 31.12.2004
v 2 761 000 podílových listech Růstového fondu nadací ve výši 2 769 835,20 Kč k 31.12.2004
v 2 032 143 podílových listech ČSOB nadační a.s.ve výši 2 144 520,50 Kč k 31.12.2004
ve výši 9 997 213,46 Kč spravované Českou spořitelnou k 31.12.2004
v 2 417 853 podílových listech ČP Invest IIP ve výši 3 107 666,46 Kč k 31.12.2004.

Výše výnosů vytvořených v roce 2004 z prostředků z NIF uložené do nadačním jmění

Druh uložení nadačního jmění z prostředků z NIF	Vytvořený výnos za rok 2004[Kč]
Balancovaný fond nadací	189 596,64
Růstový fond nadací	82 277,80
ČSOB nadační fond	84 805,00
Česká spořitelna	145 413,86
ČP Invest	107 594,46
Celkem	609 687,76

Užití výnosů z prostředků z NIF vložených do nadačního jmění Nadace orientačního běhu zůstatek výnosů z roku 2003 činí 344 338,45 Kč, z toho: na granty 344 338,45 Kč, tj.80% na správu nadace 0 Kč

výše výnosů v roce 2004 činí 609 687,76 Kč, z toho: na granty 487 750,21 Kč, tj.80% na správu nadace 121 937,55 Kč, tj.20% rozdělení výnosů v roce 2004 229 661,55 Kč, z toho: na granty 229 661,55 Kč, tj.37,66% na správu nadace 121 937,55 Kč, tj.20% zůstatek nerozdělených výnosů k rozdělení v roce 2004 z toho: na granty 344 338,45 Kč, tj.100% na správu nadace 0 Kč, tj.0%

specifikace výdajů použitých na správu nadace

Náklady správy nadace	[Kč]
ostatní služby a spotřeba materiálu (samostatně provedený audit hospodaření s výnosy z příspěvku NIF, audit účetní závěrky, telefony, kopírování, pošta)	49 722
mzdové náklady (dohody o provedení práce)	11 640
jiné ostatní náklady (bankovní poplatky)	6 413
Celkem	67 775

Grantová pravidla
 Nadačním příspěvkem se rozumí vše, co je nadací poskytnuto třetí osobě (právnícké nebo fyzické osobě libovolného typu) v souladu s těmito pravidly k účelu uvedenému v statutu nadace. Příjemcem nadačního příspěvku nemůže být člen správní rady ani dozorčí rady (revizor) nadace orientačního běhu nebo osoby jim blízké a též ani právnícká osoba, pokud členem jejího statutárního či kontrolního orgánu je člen správní rady nebo dozorčí rady (revizor) nadace orientačního běhu.

Objem ročně poskytnutých nadačních příspěvků se řídí plánovým rozpočtem nadace. Jednotlivé nadační příspěvky se poskytují na základě darovací smlouvy. Nadační příspěvky lze poskytnout jako: programové nadační příspěvky (granty), poskytované k podpoře dlouhodobých projektů cílené nadační příspěvky, poskytované k podpoře krátkodobých projektů osobní nadační příspěvky, poskytované k podpoře konkrétních osob.

Projekt na nějž je poskytován nadační příspěvek musí alespoň ve stručnosti obsahovat: popis problému, konkrétní cíle, kterého má být dosaženo, specifikace cílové skupiny případně skupin, jimž má být projekt prospěšný, rozpočet projektu, návrh očekávané pomoci (věcný obsah i výši finanční částky), harmonogram realizace jednotlivých etap projektu, návrh způsobů ověření úspěšnosti projektu, - návrh forem informování veřejnosti o realizaci projektu za součinnosti s nadací - žádoucí je též doložení dalších dokumentů zvýrazňujících přínosnost projektu.

1. Projekt lze nahradit, u žádosti na poskytnutí cíleného nadačního příspěvku a osobního nadačního příspěvku do 10.000 Kč včetně, zjednodušeným popisem v žádosti (hlavní cíl a dílčí cíle, stručný realizační plán, celkové náklady a očekávaná výše příspěvku ze strany nadace).

2. Žádost o poskytnutí osobního nadačního příspěvku musí alespoň ve stručnosti obsahovat: - popis problému, - kvantifikaci očekávané pomoci,

3. Použití nadačního příspěvku je dáno podmínkami v darovací smlouvě o poskytnutí nadačního příspěvku.

4. Příjemce nadačního příspěvku je povinen ve lhůtě stanovené nadací vrátit tento příspěvek nebo u nepeněžního plnění vrátit jeho náhradu v penězích, pokud neplní podmínky stanovené nadací ve smlouvě o poskytnutí nadačního příspěvku.

Informace o formě veřejně vyhlášených programů a podmínkách rozdělování grantů

Nadace vyhlásila veřejné výběrové řízení na předložení nejvhodnějších žádostí pro přidělení grantů v rámci otevřeného grantového programu na provozování sportovních center mládeže v orientačním běhu pro rok 2004 a rok 2005 formou zveřejnění inzerátu v časopise Orientační běh a grantovém kalendáři Grantis za podmínek:

Plnění grantu: Zajištění provozování sportovních center mládeže v orientačním běhu, které soustředí a poskytnou nejtalentovanějším jedincům ve věku 14 - 18 let tréninkovou péči pro jejich další výkonnostní růst v navržené spádové oblasti působnosti centra.

Doba plnění: Přidělení grantů pro rok 2004 proběhlo v době 02/2004 a ukončení grantu se předpokládá v době 11/2004.

Přidělení grantů pro rok 2005 proběhlo v době 12/2004 a ukončení grantu se předpokládá v době 11/2005.

Způsob přidělení grantu: Předložení žádostí a projektů na provozování sportovních center mládeže v orientačním běhu probíhalo dle zadávací dokumentaci výběrových řízení zveřejněné na internetových stránkách Nadace orientačního běhu www.obnadace.cz

Výsledky výběrového řízení a výše příspěvku pro rok 2004

1. Sportovní centrum Královehradeckého kraje nadační příspěvek 50 000,-Kč
2. Sportovní centrum Brněnské oblasti nadační příspěvek 50 000,-Kč
3. Sportovní centrum pro region Pardubice nadační příspěvek 50 000,-Kč
4. Sportovní centrum SKOB Zlín nadační příspěvek 50 000,-Kč
5. Sportovní centrum Hanácké oblasti nadační příspěvek 50 000,-Kč

Věcné zaměření každého vybraného projektu bylo na zajištění provozování sportovních center mládeže v orientačním běhu, které soustředí a poskytnou nejtalentovanějším jedincům ve věku 13 - 18 let tréninkovou péči pro jejich další výkonnostní růst v dané spádové oblasti působnosti centra. Výsledky výběrového řízení a výše příspěvku pro rok 2005

1. Sportovní centrum Královehradeckého kraje nadační příspěvek 60 000,-Kč
2. Sportovní centrum pro region Pardubice nadační příspěvek 60 000,-Kč
3. Sportovní centrum Pražské tělovýchovné unii nadační příspěvek 60 000,-Kč
4. Sportovní centrum Hanácké oblasti nadační příspěvek 60 000,-Kč
5. Sportovní centrum SKOB Zlín nadační příspěvek 60 000,-Kč
6. Sportovní centrum Brněnské oblasti nadační příspěvek 60 000,-Kč

Věcné zaměření každého vybraného projektu bylo na zajištění provozování sportovních center mládeže v orientačním běhu, které soustředí a poskytnou nejtalentovanějším jedincům ve věku 14 - 18 let tréninkovou péči pro jejich další výkonnostní růst v dané spádové oblasti působnosti centra

[Zpět](#)

Výrok auditora pro zvláštní účely - hospodaření s výnosy z Nadačního investičního fondu: viz poslední list Výroční zprávy

[Zpět](#)

Výrok auditora určený do výroční zprávy:

**ZPRÁVA AUDITORA
o ověření účetní závěrky k 31.12.2004.**

Ověřovaná organizace: **NADACE ORIENTAČNÍHO BĚHU
IČO 62156853**

Příjemce zprávy: **Správní rada a dozorčí rada Nadace**

Auditor: **Ing. Ludmila Kučerová, Arménská 13, Brno,
číslo osvědčení 695**

Předmětem auditu byla účetní závěrka NADACE ORIENTAČNÍHO BĚHU se sídlem v Brně, Těšínská 4 k 31.12.2004. Audit přiložené účetní závěrky byl proveden v souladu se zákonem o auditorech a auditorskými směrnicemi Komory auditorů České republiky. Tyto směrnice požadují, aby byl audit naplánován a proveden tak, aby auditor získal přiměřenou jistotu, že účetní závěrka neobsahuje výrazné nesprávnosti. Audit rovněž zahrnuje posouzení správnosti a vhodnosti použitých účetních postupů.

Za vedení účetnictví, jeho úplnost a správnost a sestavení účetní závěrky je odpovědný statutární orgán společnosti. Úlohou auditora je vydat na základě auditu výrok k této účetní závěrce. Jsem přesvědčena, že provedený audit poskytuje přiměřený podklad pro vydání výroku.

Výrok auditora

Podle mého názoru účetní závěrka podává ve všech významných ohledech věrný a poctivý obraz aktiv a nadačního jmění NADACE ORIENTAČNÍHO BĚHU k 31.12.2004 a výsledku hospodaření za rok 2004 v souladu se zákonem o účetnictví a příslušnými předpisy České republiky. Finanční prostředky byly vynaloženy v souladu s posláním nadace.

Přílohy: Účetní výkazy, příloha k účetní závěrce

V Brně, 28.06.2005



Ing. Ludmila Kučerová,
Brno, Arménská 13
číslo osvědčení 695

Kučerová

[Zpět](#)

ZPRÁVA AUDITORA pro zvláštní účely

Ověřovaná organizace : Nadace orientačního běhu ,
Brno, Těšínská 4
IČO 62156853

Auditor : Ing. Ludmila Kučerová, Arménská 13, Brno
číslo osvědčení : 695

Provedla jsem audit přiložené účetní závěrky Nadce orientačního běhu k 31.prosinci 2004. Za vedení účetnictví, jeho úplnost a správnost je odpovědný statutární orgán společnosti. Mojí úlohou je vyjádřit ve výroku názor na níže uvedené skutečnosti.

Audit byl proveden v souladu se zákonem o auditorech a auditorskými směrnicemi Komory auditorů České republiky.
Při ověřování údajů bylo zjištěno, že účetnictví je vedeno úplně, průkazně a správně ve všech významných souvislostech. Jsem přesvědčena, že provedený audit poskytuje dostatečný podklad pro vydání výroku.

Dne 11.3.2002 byla uzavřena smlouva mezi Fondem národního majetku ČR a Nadací orientačního běhu o převodu zbývajících prostředků určených usnesením PSP ČR pro účely podpory nadací ve II. etapě podle §18, odst. 2/ pís.a) bod6) zák.171/1991Sb., tato smlouva byla dále upravena dodatky č1,2,3,4,a 5 z 8.11.2004.

Na základě této smlouvy bylo Nadaci OB převedeno k 31.12.2004 celkem 23 751 000,- Kč.

Nadace OB je odpovědná za bezpečné uložení příspěvku.

Příspěvek musí být vložen do nadačního jmění a může být použit pouze na

nákup investičních instrumentů emitovaných v členském státě Organizace pro ekonomickou spolupráci a rozvoj (OECD), a to na instrumenty peněžního trhu, dluhopisy, podílové listy otevřených podílových fondů.

Čerpat je možné pouze výnosy z uložených příspěvků. Dle výše uvedené smlouvy je mimo jiné povinností nadace užít celý výnos za kalendářní rok nejpozději do konce následujícího roku, nejméně 80% výnosů musí být určeno na nadační příspěvky třetí osobě a nevíce 20% na správu nadace, nebo zvýšení nadačního jmění.

Výrok auditora

Dle mého názoru byly dodrženy povinnosti vyplývající z uzavřené smlouvy o vložení příspěvku do nadačního jmění. Tyto prostředky jsou vedeny odděleně a byly vykázány v souladu se zákonem č. 563/1991 Sb., o účetnictví ve znění pozdějších předpisů.

Celková výše ročních výnosů v roce 2004 činila 609 687,76 Kč.

S příspěvkem a s výnosy z něj plynoucími za rok 2004 bylo nakládáno v souladu s ustanovením výše uvedené smlouvy mezi FNM ČR a Nadací OB.

V Brně, dne 28. června 2005

Ing. Ludmila Kučerová
auditor, čís. osv. 695



Kučerová