

Obsah:

[ÚVODNÍ SLOVO](#)
[VZNIK A HISTORIE NADACE](#)
[CO JE ORIENTAČNÍ BĚH](#)
[POSLÁNÍ NADACE](#)
[CÍLE NADACE](#)
[ZPRÁVA O ČINNOSTI, UDĚLENÉ NADAČNÍ PŘÍSPĚVKY](#)
[DALŠÍ SMĚŘOVÁNÍ NADACE](#)
[ŘÍZENÍ NADACE](#)
[MAJETEK NADACE](#)
[PODĚKOVÁNÍ](#)
[FINANČNÍ ZPRÁVA](#)
[VÝROK AUDITORA URČENÝ DO VÝROČNÍ ZPRÁVY:](#)
[SPRÁVA PŘÍSPĚVKU Z NADAČNÍHO INVESTIČNÍHO FONDU](#)
[VÝROK AUDITORA PRO ZVLÁŠTNÍ ÚČELY - HOSPODAŘENÍ S VÝNOSY Z NADAČNÍHO INVESTIČNÍHO FONDU:](#)

Úvodní slovo

Nadace orientačního běhu pokračovala v minulém roce ve své dosavadní činnosti zaměřené na rozvoj orientačního běhu v oblasti práce s mládeží.

Naše nadace získala v uplynulých letech v České republice významný příspěvek z Fondu národního majetku (NIF II), což velmi posílilo její nadační jmění. Je ovšem třeba připomenout, že pro svoji nadační činnost může v zásadě disponovat pouze výnosy z těchto prostředků, které byly v uplynulém roce nižší.

Příspěvek českého státu je pro nadaci orientačního běhu poselstvím uznání za dosud vykonanou práci. Současně znamená podstatné navýšení nadačního jmění, od jehož výše se odvíjí schopnost financovat jednotlivé programy, což přináší jistotu do činnosti nadace. Podobně jako jiné nestátní neziskové organizace v České republice prošla také nadace v uplynulých letech vývojem vyústěný v řízený proces systematické činnosti nadační podpory orientačního běhu. Potvrzuje se také, že získání podnikatelské sféry k dárcovství je dlouhodobějším procesem v české společnosti na rozdíl od zahraničí.

Při plnění našeho vlastního poslání uplynulý rok navázal na výsledky naší dlouhodobé práce, které si nadace dlouhodobě vytýčila. Činnost se projevovala v průběžné podpoře práce s mládeží, dále v podpoře tvorby map pro orientační běh a ochraně lesa jako základního prostředí pro provozování tohoto sportovního odvětví

Každý rok práce nás utvrzuje v přesvědčení, že investice do rozvoje orientačního běhu je společensky velmi podnětná. Velké poděkování za podporu našeho úsilí všem našim dárcům, sponzorům, příznivcům a spolupracovníkům je z naší strany upřímným výrazem vděku za jejich roli, kterou nám umožňují tuto myšlenku dále rozvíjet. Uvědomujeme si tímto zároveň, že je to úkol dlouhodobý, a proto apelujeme na naše příznivce, aby s námi v tomto úkolu setrvali a vyzíváme všechny, kterým není tato aktivita cizí, aby se k našemu úsilí připojili.

Ing.
Předseda nadace

Evžen

Cigoš

[Zpět](#)

Vznik a historie nadace

Nadace orientačního běhu byla založena v roce 1994 z důvodu neutěšeného stavu v tomto sportovním odvětví, vyvolané rozpadající se celkovou podporou odrážející tehdejší celospolečenskou proměnu nastartované sametovou revolucí v listopadu 1989 v tehdejším Československu. Stav na začátku 90. let se v některých částech ČR z pohledu orientačního běhu dal charakterizovat slovy: Může orientační běh v nově nastolených společenských podmínkách vůbec přežít a znovu aktivovat práci desítek dobrovolných trenérů mládeže, dobrovolných funkcionářů zabezpečujících chod sportovních oddílů, rozhodčích zajišťujících pořádání sportovních soutěží a dále podporovat ochranu lesa coby základní prostředí, kde se tento sport odehrává? Na první pohled je to úkol veliký, který si naše nadace tímto vytýčila a začala na něm postupně pracovat.

[Zpět](#)

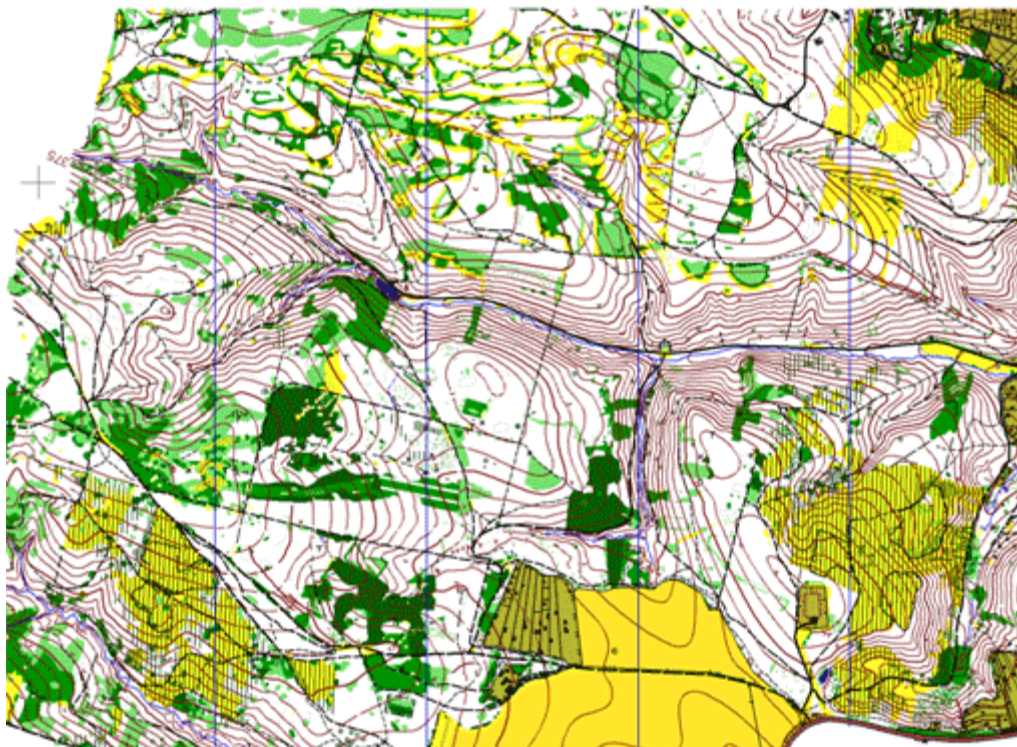
Co je orientační běh

Je to sportovní činnost, druh běžeckého závodu, při němž závodník v lese hledá-probívá kontroly za pomoci mapy a busoly. Trať závodu je nakreslena v mapě a probíhá se v určeném pořadí kontrol. Trasu postupu mezi jednotlivými kontrolami si volí každý závodník individuálně sám. Závodník mapu s trati nezná dopředu a dostává ji teprve na startu závodu. Je na každém závodníkovi jak se umí rychle rozhodnout a zvolit nejméně výhodnější trasu postupu podle mapy a potom pohybem v terénu podle mapy realizuje trasu postupu až po nalezení kontroly v lese. Po označení průchodu kontrolou se všechno opakuje a závodník vyhledává další kontroly až do cíle závodu.

Každý účastník závodu si volí jemu odpovídající věkovou a výkonnostní kategorii. Závodník v lese běží sám, a proto závodníci stejné kategorie vyběhají na startu do lesa intervalově, tj. každý má jiný startovní čas. O pořadí v závodě rozhoduje výhradně dosažený čas a nalezení všech kontrol v určeném pořadí zaznačené v obdržené mapě na startu závodu..

Orientačního běhu je sportem pro všechny. Je možné ho pěstovat od mládí do pozdního stáří. Originalitou orientačního běhu je propojení pohybu v přírodě s myšlením (orientování se podle mapy a busoly za běhu), což bývá les, hory, park apod.. Základ sportu se odvíjí od běhu, ale lze ho provozovat i pomocí jízdy na horských kolech či běhu na lyžích. Rovněž vnitřní členění orientačního běhu je velmi bohaté. Rozeznávají se závody denní a noční, individuální, štafetové, družstev, klasické, na dlouhé trati, na krátké trati, závody horské a parkové.

Orientačního běhu je prostředek vhodné náplně volného času, zapojení se do neformálního zájmového kolektivu, získání subjektivního pocitu zdatnosti, zlepšení psychického stavu a za prostředek správné životosprávy. Pěstování orientačního běhu patří k moderním prostředkům vyrovnání se člověka s negativními vlivy civilizace.



Mapa pro orientační běh znamená provést mapovací práce v terénu, následně vytvoření digitální podoby mapy na počítači a na závěr vytisknutí mapy, kterou závodník používá při závodě.



Na startu štafet



Kontrola během závodu



Úběh z kontroly



Na stupních vítězů

- 6 -

[Zpět](#)

Poslání nadace

Posláním nadace je podpora rozvoje celého širokého hnutí orientačního běhu v ČR s důrazem na práci s mládeží, rozvoj členské základny, pomoc ve stagnujících oblastech republiky, podpora při zakládání nových sportovních oddílů orientačního běhu a neposlední v řadě i jednotlivých sportovců.

Pro fungování celého hnutí orientačního běhu je důležité jak pracují a rozvíjejí svoji činnost jednotlivé sportovní oddíly. Duší každého oddílu jsou dobrovolníci, kteří svoji tradiční dobrovolnou práci pro blaho svého klubu zabezpečují vlastní chod oddílu jako celku. Jedná se především o následující dobrovolníky:

- trenéry mládeže
- činovníky zajišťující organizaci oddílů, předseda, tajemník-sekretář, hospodář apod.
- rozhodčí zajišťující pořádání závodů, ředitel závodu, hlavní rozhodčí, stavitelé tratí apod.
- mapaře zabezpečující tvorbu map pro orientační běh, což je základní pomůcka provozování této sportovní disciplíny.

Orientační běh ve všech svých podobách poskytuje možnost všestranného harmonického rozvoje člověka, pomáhající formovat morálněvolní vlastnosti osobnosti každého člověka od ranného mládí. Vede k zdravé soutěživosti mezi sebou a učí schopnost se připravit a podat vrcholný výkon v potřebném okamžiku.

Je proto charakteristické, že člověk formovaný tímto sportem je fyzicky zdatný, aktivní, úspěšně se prosazující v práci, odpovědný k společenským potřebám a s zdravým životním stylem.

[Zpět](#)

Cíle nadace

- prosazovat v oddílech orientačního běhu práci s mládeží, zvyšovat členskou základnu
- podporovat dobrovolnou práci činovníků zajišťující chod jednotlivých oddílů a sportovních soutěží
- podporovat vydávání map pro orientační běh
- podporovat zakládání nových oddílů orientačního běhu

[Zpět](#)

Zpráva o činnosti, udělené nadační příspěvky

Práce nadace probíhala formou kontaktu správní rady, dozorčí rady a jejich spolupracovníků s hnutím orientačního běhu, kdy vyhodnocovala stav a potřeby jednání s činovníky jednotlivých oddílů, oblastí případně svazu OB a v neposlední řadě s jednotlivými účastníky sportovních soutěží. Vedle těchto jednání se zástupci nadace spolupodíleli na samosprávné činnosti orgánů svých oddílů, případně jako účastníci valných hromad oblastí nebo samotného svazu.

Činnost nadace podporovala následující oblasti:

A. Program práce s mládeží - sportovní centra mládeže

Program je zaměřený na podporu provozování sportovních center mládeže v orientačním běhu, které soustředí a poskytnou talentovaným jedincům ve věku 15 - 18 let tréninkovou péči pro jejich další výkonnostní růst v navržené spádové oblasti působnosti centra.

Pro rok 2005:

Příspěvek sportovnímu centru mládeže Královehradeckého kraje.	54.000 Kč
Příspěvek sportovnímu centru mládeže pro region Pardubice.	60.000 Kč
Příspěvek sportovnímu centru mládeže Praha.	60.000 Kč
Příspěvek sportovnímu centru mládeže Hanácké oblasti.	54.000 Kč
Příspěvek sportovnímu centru mládeže Zlín.	60.000 Kč.
Příspěvek sportovnímu centru mládeže Brněnské oblasti.	60.000 Kč

Nadační příspěvky byly přiděleny v celkové výši 348.000 Kč.

Pro rok 2006:

Příspěvek sportovnímu centru mládeže Královohradeckého kraje.	54.000 Kč
Příspěvek sportovnímu centru mládeže Praha.	54.000 Kč
Příspěvek sportovnímu centru mládeže pro region Pardubice.	54.000 Kč
Příspěvek sportovnímu centru mládeže Brněnské oblasti.	54.000 Kč
Příspěvek Západočeskému sportovnímu centru mládeže.	54.000 Kč

Nadační příspěvky byly přiděleny v celkové výši 270.000 Kč.

[Zpět](#)

Další směřování nadace

Nadace bude nadále pokračovat v podpoře programu práce s mládeží - sportovní centra mládeže a program podpory sportovců a práce dobrovolných činovníků. Nadace po uzavření posledního ročníku 2005 sportovních center mládeže v orientačním běhu vyhodnotila výsledky dosavadního 3-letého působení programu a rozhodla se pokračovat v podpoře této oblasti dále.

[Zpět](#)

Řízení nadace

Orgány	nadace	byly	správní	rada	a	dozorčí	rada.
Správní	rada	byly	tříčlenná	a	pracovala	ve	složení:
<i>Evžen</i>			<i>Cigoš</i>				<i>předseda</i>
<i>Pavel</i>		<i>Pekárek</i>		<i>první</i>			<i>místopředseda</i>
<i>Pavel</i>		<i>Komárek</i>		<i>druhý</i>			<i>místopředseda</i>
Dozorčí	rada	byla	tříčlenná	a	pracovala	ve	složení:
<i>Petr</i>			<i>Příkryl</i>				<i>předseda</i>
<i>Lenka</i>		<i>Komárková</i>	<i>člen</i>		<i>dozorčí</i>		<i>rady</i>
<i>Petra</i>		<i>Chroustová</i>	<i>člen</i>		<i>dozorčí</i>		<i>rady</i>
Pracovníky			nadace				byli:
<i>Jan</i>		<i>Skříčka</i>		<i>organizační</i>			<i>pracovník</i>
<i>Eva</i>		<i>Cigošová</i>		<i>organizační</i>			<i>pracovník</i>
<i>Zdeněk</i>			<i>Mazal</i>				<i>webmaster</i>

Všichni členové orgánů nadace a spolupracovníci nadace pracovali dobrovolně a bez nároku na mzdu.

Správní rada za pomoci organizačních pracovníků nadace spravovala majetek nadace, zajišťovala řízení činnosti a rozhodovala o všech náležitostech.

[Zpět](#)

Majetek nadace

Nadační jmění nadace zapsané k 31.12.2005 v nadačním rejstříku vedeném Krajským soudem v Brně oddíl N, vložka 194 činilo 24 421 714,31 Kč.

Nadace vlastní finanční majetek v celkové výši 25 569 832,90 Kč. Nadace nevlastní žádný hmotný ani nehmotný investiční majetek.

Majetek je uložen nebo investován u finančních institucí eBanka, Česká spořitelna, Pioneer Investment's, Československé obchodní banky, ČP Invest, J&T Banka a ING Bank N.V..

1. Běžný účet - stav k 31.12.2005 u eBanky 9.024,86 Kč.
2. Běžný účet - stav k 31.12.2005 u České spořitelny 44.250,29 Kč.
3. Běžný devizový účet - stav k 31.12.2005 u eBanky 4.147,70 Kč
4. Pokladna - stav k 31.12.2005 činí 39,- Kč

Ostatní finanční investice:

5. Balancovaný fond nadací - stav k 31.12.2005 byl 5 903 558,90 Kč.
6. Růstový fond nadací - stav k 31.12.2005 byl 2 889 662,60 Kč.
7. Dynamický fond - stav k 31.12.2005 byl 174 530,18 Kč.
8. ČSOB nadační - stav k 31.12.2005 byl 2 170 938,36 Kč.
9. Česká spořitelna, akciové, dluhopisové, peněžní fondy, stav k 31.12.2005 byl 11 106 149,11 Kč.
10. ČP Invest k 31.12.2005 byl 3 002 615,46 Kč.
11. J&T Perspektiva-S OPF, stav k 31.12.2005 byl 78 680,40 Kč.
12. ING Český akciový fond, stav k 31.12.2005 byl 30 485,24 Kč.
13. ING Český akciový fond, stav k 31.12.2005 byl 201 001,-Kč (na účtu 043 - Pořizovaný dlouhodobý finanční majetek).

Majetek je používán v souladu se statutem nadace pro poskytování nadačních příspěvků a k úhradě nákladů souvisejících s správou nadace.

[Zpět](#)

Poděkování

Nadace orientačního běhu tímto upřímně děkuje všem svým dárcům a spolupracovníkům za projevenou podporu, přízeň a věnovaný čas.

Dárci:

Fond	národního	majetku	ČR
Pioneer Investments			

Nadace vyslovuje poděkování všem svým členům za podporu, poskytnuté znalosti a přízeň.

[Zpět](#)

Finanční zpráva

Rozvaha	ke dni 31.12.2005 ke dni 31.12.2004	
	(v tis.Kč)	(v tis.Kč)
<i>Dlouhodobý majetek</i>		
Dlouhodobý finanční majetek	25312	18615
Pořizovaný dlouhodobý fin. majetek	200	
Dlouhodobý majetek celkem	25512	18615
<i>Krátkodobý majetek</i>		
Bankovní účty	58	6058
Krátkodobý majetek celkem	58	6058
<i>Jiné aktiva</i>		

Náklady příštích období	270	324
Příjmy příštích období	384	361
Jiná aktiva celkem	654	685
Aktiva celkem	26224	25358

ke dni 31.12.2005 ke dni 31.12.2004

Pasiva (v tis.Kč) (v tis.Kč)

Vlastní zdroje

Základní jmění	24422	17942
Fondy organizace	1037	6540
Nerozdělený zisk	0	788
Hospodářský výsledek	437	189
Oceňovací rozdíly z přecenění majetku	287	-103
Vlastní zdroje celkem	26183	23356

Cizí zdroje

Dodavatelé	0	2
Cizí zdroje celkem	0	2

Jiná pasiva

Výdaje příštích období	41	
Jiná pasiva celkem	41	
Pasiva celkem	26224	25358

Výsledovka

(v tis.Kč) (v tis.Kč)

Výnosy

Přijaté dary do nadace	1	60
Výnosy z finančního majetku	843	496
Tržby z prodeje služeb	0	0
Úroky	38	25
Tržby z prodeje cenných papírů	481	2
Výnosy celkem	1363	583

Náklady

Náklady na nakoupené služby	24	51
Mzdové náklady	12	12
Kurzové ztráty	0	1
Jiné ostatní náklady	54	7
Prodané cenné papíry	488	0
Poskytnuté nadační příspěvky	348	323
Náklady celkem	926	394

Hospodaření nadace skončilo přebytkem 437.000,-Kč 189 000,-Kč

Náklady na správu nadace

Náklady na správu nadace v roce 2005 činily 11% z celkové výše výnosů nadačního jmění roku 2005 a nepřekročily limit 20% uvedený v statutu nadace.

[Zpět](#)

Výrok auditora určený do výroční zprávy: viz předposlední list Výroční zprávy

Zpět

Správa příspěvku z Nadačního investičního fondu

Výše příspěvků z Nadačního investičního fondu přidělené v I.etapě a II.etapě přidělené Fondem národního majetku Nadaci orientačního běhu

Období přidělení prostředků z NIF	Přidělené prostředky [Kč]	Termín uzavření smlouvy/dodatku	Datum připsání na účet nadace
Prostředky z NIF - I.etapa	0	-	-
Prostředky z NIF - II.etapa	10 908 000	Smlouva z 11.03.2002	21.03.2002
	3.660 000	Dodatek z 04.03.2003	19.03.2003
	2 761 000	Dodatek z 01.12.2003	17.12.2003
	6 422 000	Dodatek č.5 z 08.11.2004	2.12.2004

Rozdělení příspěvků z Nadačního investičního fondu přidělené v II.etapě do nadačního jmění a k přímému použití na realizaci vlastních grantových programů

Období přidělení prostředků z NIF	Přidělené prostředky z NIF [Kč]	Přidělené prostředky převedené do nadačního jmění [Kč]	Přidělené prostředky k použití na realizaci vlastních grantových programů [Kč]
Prostředky z NIF - I.etapa	0	0	0
Prostředky z NIF - II.etapa	10 908 000	10 908 000	0
	3.660 000	3.660 000	0
	2 761 000	2 761 000	0
	6 422 000	6 422 000	0
Celkem	23 751 000	23 751 000	0

Pomocná tabulka pro průběžné sledování hospodaření s výnosy NIF

Rok	Převody výnosů z předchozího roku (Kč)	Výnosy z NIF v příslušném roce (Kč)	Rozdělení výnosů a) granty b) správa nadace (Kč)	K dispozici na granty v příslušném roce (Kč)	Celkem grantováno v příslušném roce (Kč)	Převod výnosů do následujícího roku a) granty b) správa nadace (Kč)
1999	0	0	0			0
2000	0	0	0			0
2001	0	0	0			0
2002	0	390 823,16	312 658,53	312 658,53	0	312 658,53
			78 164,63			0
2003	312 658,53	529 599,9	423 679,92	736 338,45	392 000	344 338,45
			105 919,98			0
2004	344 338,45	609 687,76	487 750,21	832 088,66	577 000	258 088,66
			121 937,55			
2005	258 088,66	720 208,63	305 200	563 288,66	348 000	215 288,66
			415 008,63			

Způsob uložení prostředků z NIF do nadačního jmění v roce 2005:										
Balancovaný fond nadací	ve	výši	5	784	104	Kč	k	31.12.2005		
Růstový fond nadací	ve	výši	2	889	662,60	Kč	k	31.12.2005		
Fond ČSOB nadační	ve	výši	2	170	938,36	Kč	k	31.12.2005		
Správa Českou spořitelnou		10	475	319		Kč	k	31.12.2005		

Individualní investiční program ČP Invest ve výši 3 000 072,46 Kč k 31.12.2005.

Výše výnosů vytvořených v roce 2005 z prostředků z NIF uložené do nadačního jmění

Druh uložení nadačního jmění z prostředků z NIF	Vytvořený výnos za rok 2005[Kč]
Balancovaný fond nadací	156 403,16
Růstový fond nadací	124 245,00
ČSOB nadační fond	100 954,38
Česká spořitelna	248 656,61
ČP Invest	89 949,68
Celkem	720 208,83

specifikace výdajů použitých na správu nadace

Náklady správy nadace	[Kč]
ostatní služby a spotřeba materiálu (samostatně provedený audit hospodaření s výnosy z příspěvku NIF, audit účetní závěrky, telefony, kopírování, pošta)	23 744
mzdové náklady (dohody o provedení práce)	11 724
jiné ostatní náklady (bankovní poplatky, odměna za správu cenných papírů)	52 833
Celkem	88 301

Informace o formě veřejně vyhlášených programů a podmínkách rozdělování grantů

Nadace vyhlásila veřejné výběrové řízení na předložení nejvhodnějších žádostí pro přidělení grantů v rámci otevřeného grantového programu na provozování sportovních center mládeže v orientačním běhu pro rok 2006 formou zveřejnění inzerátu v časopise Orientační běh a grantovém kalendáři Grantis za podmíněk:

Plnění grantu: Zajištění provozování sportovních center mládeže v orientačním běhu, které soustředí a poskytnou nejtalentovanějším jedincům ve věku 15 - 18 let tréninkovou péči pro jejich další výkonnostní růst v navržené spádové oblasti působnosti centra.

Doba plnění: Přidělení grantů pro rok 2006 proběhlo v době 12/2005 a ukončení grantu se předpokládá v době 11/2006.

Způsob přidělení grantu: Předložení žádostí a projektů na provozování sportovních center mládeže v orientačním běhu probíhalo dle zadávací dokumentaci výběrových řízení zveřejněné na internetových stránkách Nadace orientačního běhu www.obnadace.cz

Výsledky výběrového řízení a výše příspěvku pro rok 2006

- | | |
|---|------------|
| 1. Sportovní centrum Královehradeckého kraje nadační příspěvek | 54 000,-Kč |
| 2. Příspěvek sportovnímu centru mládeže Praha. nadační příspěvek | 54 000,-Kč |
| 3. Sportovní centrum pro region Pardubice nadační příspěvek | 54 000,-Kč |
| 4. Sportovní centrum Brněnské oblasti nadační příspěvek | 54 000,-Kč |
| 5. Příspěvek Západočeskému sportovnímu centru mládeže nadační příspěvek | 50 000,-Kč |

Věcné zaměření každého vybraného projektu bylo na zajištění provozování sportovních center mládeže v orientačním běhu, které soustředí a poskytnou nejtalentovanějším jedincům ve věku 15 - 18 let tréninkovou péči pro jejich další výkonnostní růst v dané spádové oblasti působnosti centra.

[Zpět](#)

Výrok auditora pro zvláštní účely - hospodaření s výnosy z Nadačního investičního fondu: viz poslední list Výroční zprávy

[Zpět](#)

**ZPRÁVA NEZÁVISLÉHO AUDITORA
o ověření účetní závěrky k 31.12.2005.**

Ověřovaná organizace : **NADACE ORIENTAČNÍHO BĚHU
IČO 62156853**

Příjemce zprávy: **Správní rada a dozorčí rada Nadace**

Auditor: **Ing. Ludmila Kučerová, Arménská 13, Brno,
číslo osvědčení 695**

Předmětem auditu byla účetní závěrka NADACE ORIENTAČNÍHO BĚHU se sídlem v Brně, Těšínská 4 k 31.12.2005.

Audit příložené účetní závěrky byl proveden v souladu se zákonem o auditorech a Mezinárodními auditorskými standardy a souvisejícími aplikačními doložkami Komory auditorů České republiky. Tyto směrnice požadují, aby byl audit naplánován a proveden tak, aby auditor získal přiměřenou jistotu, že účetní závěrka neobsahuje výrazné nesprávnosti. Audit rovněž zahrnuje posouzení správnosti a vhodnosti použitých účetních postupů.

Za vedení účetnictví, jeho úplnost a správnost a sestavení účetní závěrky je odpovědný statutární orgán společnosti. Úlohou auditora je vydat na základě auditu výrok k této účetní závěrce. Jsem přesvědčena, že provedený audit poskytuje přiměřený podklad pro vydání výroku.

Výrok auditora

Podle mého názoru účetní závěrka podává ve všech významných ohledech věrný a poctivý obraz aktiv, pasív a nadačního jmění NADACE ORIENTAČNÍHO BĚHU k 31.12.2005 a výsledku hospodaření za rok 2005 v souladu s účetními předpisy platnými v České republice. Finanční prostředky byly vynaloženy v souladu s posláním nadace.

Výroční zpráva

Byl ověřen soulad výroční zprávy s účetní závěrkou. Ověření bylo provedeno v souladu s Mezinárodními auditorskými standardy a souvisejícími aplikačními doložkami Komory auditorů České republiky.

Podle mého názoru jsou informace uvedené ve výroční zprávě ve všech významných ohledech v souladu s výše uvedenou účetní závěrkou.

Nedílnou součástí této zprávy jsou :

Rozvaha k 31.12.2005

Výkaz zisku a ztrát k 31.12.2005

Příloha k úč. výkazům k 31.12.2005

V Brně, 26.06.2006



Ing. Ludmila Kučerová,
Brno, Arménská 13
číslo osvědčení 695

Kučerová

ZPRÁVA nezávislého AUDITORA pro zvláštní účely

Ověřovaná organizace : Nadace orientačního běhu ,
Brno, Těšínská 4
IČO 62156853

Auditor : Ing. Ludmila Kučerová, Arménská 13, Brno
číslo osvědčení : 695

Provedla jsem audit přiložené účetní závěrky Nadce orientačního běhu k 31.prosinci 2005. Za vedení účetnictví, jeho úplnost a správnost je odpovědný statutární orgán společnosti. Mojí úlohou je vyjádřit ve výroku názor na níže uvedené skutečnosti.

Audit byl proveden v souladu se zákonem o auditorech a Mezinárodními auditorskými standardy a souvisejícími aplikačními doložkami Komory auditorů České republiky.

Při ověřování údajů bylo zjištěno, že účetnictví je vedeno úplně, průkazně a správně ve všech významných souvislostech. Jsem přesvědčena, že provedený audit poskytuje dostatečný podklad pro vydání výroku.

Dne 11.3.2002 byla uzavřena smlouva mezi Fondem národního majetku ČR a Nadací orientačního běhu o převodu zbývajících prostředků určených usnesením PSP ČR pro účely podpory nadací ve II. etapě podle §18, odst. 2/ pís.a) bod6) zák. 171/1991Sb., tato smlouva byla dále upravena dodatky . Nadace OB je odpovědná za bezpečné uložení prostředků.

Prostředky musí být vloženy do nadačního jmění a mohou být použity pouze na nákup investičních instrumentů emitovaných v členském státě Organizace pro ekonomickou spolupráci a rozvoj (OECD), a to na instrumenty peněžního

trhu, dluhopisy, podílové listy otevřených podílových fondů.

Výrok auditora

Dle mého názoru byly dodrženy povinnosti vyplývající z uzavřené smlouvy o vložení prostředků do nadačního jmění . Tyto prostředky jsou vedeny odděleně a byly vykázány v souladu se zákonem č. 563/1991 Sb., o účetnictví ve znění pozdějších předpisů.

S příspěvkem a s výnosy z něj plynoucími za rok 2005 bylo nakládáno v souladu s ustanovením výše uvedené smlouvy mezi FNM ČR a Nadací OB.

V Brně, dne 26. června 2006

Ing. Ludmila Kučerová
auditor, čís. osv. 695



Ludmila Kučerová